



Bygdeforskning

**Torill Meistad**

# Læring for næring? Utviklingsprosjektet Frøya-modellen 2006-2008

**Kartlegging av situasjonen i 2006  
og utfordringer videre**



**FRØYAMODELLEN**  
**Fra barnehage til universitet**



Rapport 1/07  
ISSN 1503-2035



# RAPPORT

Rapport nummer 1/07



## Stiftelsen norsk senter for bygdeforskning

Universitetssenteret Dragvoll  
N-7491 TRONDHEIM

Telefon: 47 73 59 17 29  
Telefax: 47 73 59 12 75

Rapportens tittel	Dato 16.04.07
Læring for næring? Utviklingsprosjektet Frøya-modellen, 2006-2008 Kartlegging av situasjonen i 2006 og utfordringer videre	ISSN-nr. 1503-2035
Forfatter	Antall sider og vedlegg 53 + 1
Torill Meistad	Prosjektnr. 6197.00
Oppdragsgiver Frøya kommune	Ansvarlig sign. <i>Katrina Flumy</i>
	Oppdragsgivers ref.

### Sammendrag

**Frøya-modellen** er et utviklingsprosjekt som skal gjøre Frøya til en ledende oppvekst- og opplæringskommune, fra barnehage til universitet/høyskole. Kommunepolitikere sammen med det lokale næringslivet har tatt initiativet til satsingen, og det første prosjektåret gikk en utfordring til alle ansatte i skoler og barnehager, foreldre, foreninger og bedrifter om å se på hvordan de kan engasjere seg.

Prosjektet er en del av kommunens overordnede tiltaksarbeid "Frøya inn i framtida". Samfunnmessig skal prosjektresultatet være et viktig bidrag til å sikre kompetanse, befolkningsvekst, arbeidskraft og kulturell videreutvikling av øy-regionen. Prosjektet skal også bidra til å gjøre Frøya til kystby.

Norsk senter for bygdeforskning har fått i oppdrag å følge prosessen knyttet til Frøyamodellen gjennom følgeforskning. Denne rapporten er både en *dokumentasjon* av aktivitet og status i 2006, og et *diskusjonsinnlegg* om hvordan prosjektet kan justeres i videreføringen.

Prosjektet består av en "innholdsdel", og et fysisk byggeprosjekt, med planer om en utvidelse av eksisterende skole sentralt i kommunen. En hovedkonklusjon er at for et prosjekt som er avhengig av entusiasme og involvering, er den sosiale og kulturelle kapitalen viktigere enn de økonomiske/fysiske aspektene. En lokal strategi for å møte sentraliseringstrendene i storsamfunnet kan oppfattes som en sentralisering i Frøya-samfunnet. Prosjektledelsen må i videreføringen arbeide for å synliggjøre delresultater, og sikre framdrift og oppslutning om satsingen.

Stikkord(norsk og engelsk)

Frøya-modellen, helhetlig skoleutvikling, næringsutvikling, lokalsamfunn  
The Frøya model, local development, school development

# Figurer

Figur 1: Faksimile Hitra Frøya 19.08.2005.....	4
Figur 2: Aktører involvert i Frøya-modellen.....	6
Figur 3: Annonse om grendemøte i Hitra Frøya.....	9
Figur 4: Faksimile Hitra Frøya 21.04.2006.....	10
Figur 5: Frøya kommune informerer. I Hitra Frøya 10.11.2006.....	10
Figur 6: Illustrasjon av framdriften i prosjektet Frøya-modellen.....	13
Figur 7: Stilisert modell over samarbeidet mellom prosjektledelse og følgeforskning: Vindeltrappa for samarbeid om forskning og utvikling.....	16
Figur 8: Utdanningsnivå i befolkningen, hele landet og Frøya.....	20
Figur 9: Frøya kommune informerer. Hitra Frøya 10.11.2006.....	21
Figur 10: Sysselsetting etter yrker og geografi.....	21
Figur 11: Barne- og ungdomsskoler (rød sirkel), barnehager (gul sirkel) og videre- gående skole(grønn sirkel) på Frøya.....	22
Figur 12: Elevtall ved skolene i Frøya.....	23
Figur 13: Faksimile Hitra Frøya 28.11.2006.....	24
Figur 14: Faksimile Hitra Frøya 01.12.2006.....	25
Figur 15: Faksimile Hitra Frøya 28.07.2006.....	25
Figur 16: Elevenes tilfredshet med skolen, for hele landet og for grunnskolene i Frøya	26
Figur 17: Faksimile Hitra Frøya 17.11.2006.....	26
Figur 18: Faksimile Hitra Frøya 15.09.2006.....	27
Figur 19: Faksimile Hitra Frøya 28.07.2006.....	28
Figur 20: Faksimile Hitra Frøya 17.11.2006.....	33
Figur 21: Arenamodellen .....	39
Figur 22: Ledere i skoler/barnehager – Arena modellen .....	40
Figur 23: Privat næringsliv – Arenamodellen.....	41
Figur 26: Læringsreisen .....	43
Figur 27: Faksimile Hitra Frøya 15.09.2006.....	45
Figur 28: Faksimile Hitra Frøya 07.04.2006.....	47
Figur 29: Faksimile Hitra Frøya 29.09.2006.....	48

# Tabeller

Tabell 1: Tilknytning til prosjektet hos nøkkelinformantene.....	17
Tabell 2: Informantenes kilder til informasjon om prosjektet.....	38

# **Forord**

Bakgrunnen for samarbeidet mellom Frøya-modellen og Norsk senter for bygdeforskning er en rundreise i kommunen som "Frøya inn i framtida" arrangerte i september 2005, der de informerte om utfordringer i øy-regionen og det lokale tiltaksarbeidet.

Frøya-modellen hadde nettopp ansatt prosjektleder med ansvar for en ambisiøs satsing. Utover høsten ble planene lagt for følgeforskning på Frøya-modellen gjennom prosjektperioden 2006-2008.

Prosjektleder Inge Ryan er kontaktperson for Frøya-modellen, mens forsker Torill Meistad har hatt ansvaret for arbeidet ved Bygdeforskning.

I løpet av året 2006 har det vært stor aktivitet i prosjektet, med mange oppgaver å løse. Underveis har det vært god kontakt mellom prosjektet og Bygdeforskning, gjennom datainnsamling, møter, telefon, og epost etter hvert som prosjektet har jobbet seg framover. Denne rapporten fra følgeforskningen på Frøya-modellen er både en beskrivelse av bakgrunn og målsettinger for utviklingsprosjektet, og en registrering av engasjement og synspunkter om prosjektet i Frøya-samfunnet pr utgangen av 2006. Rapporten kan dermed fungere som dokumentasjon og være et sammenligningsgrunnlag senere i prosjektperioden.

Jeg takker alle som har bidratt til denne rapporten, med tid, informasjon og synspunkter, og ser fram til videre samarbeid og læring!

**Torill Meistad**

**Trondheim, 16. januar 2007**

# Innhold

<b>FIGURER</b>	<b>ii</b>
<b>TABELLER</b>	<b>iii</b>
<b>Forord</b>	<b>1</b>
<b>1. Introduksjon</b>	<b>3</b>
<b>2. Frøya-modellen ”fra barnehage til universitet”</b>	<b>4</b>
<b>3. Følgeforskning på Frøya-modellen</b>	<b>14</b>
<b>4. Forskningsmaterialet</b>	<b>17</b>
<b>5. Frøya-modellen i Frøya-samfunnet – mer om konteksten</b>	<b>19</b>
<b>6. Informantenes synspunkter</b>	<b>29</b>
<b>7. Oppsummering av erfaringene og forslag til videre arbeid</b>	<b>41</b>
<b>8. Referanser</b>	<b>50</b>
<b>Vedlegg Intervjuguide</b>	<b>53</b>

# 1. Introduksjon

**Frøya-modellen** er et utviklingsprosjekt som skal gjøre Frøya til en ledende oppvekst- og opplæringskommune, fra barnehage til universitet/høyskole. ”Meningsfullhet, Mestring, Vekst” skal være prinsippet for all læring. Frøya-modellen bygger på at læring skjer hele døgnet, både i og utenfor skole og barnehage. Det er kommunepolitikere sammen med det lokale næringslivet som har tatt initiativet til satsingen, og dette første prosjektåret har det gått en utfordring til alle ansatte i skoler og barnehager, foreldre, foreninger og bedrifter om å tenke på hvordan de kan engasjere seg.

Prosjektet er en del av kommunens overordnede tiltaksarbeid ”Frøya inn i framtida”. Samfunnsmessig skal prosjektresultatet være et viktig bidrag til å sikre kompetanse, befolkningsvekst, arbeidskraft og kulturell videreutvikling av øy-regionen. Prosjektet skal også bidra til å gjøre Frøya til kystby (fra Kommuneplan 2006-2009 Frøya kommune og prosjektbeskrivelsen for Frøya-modellen).

- *Kan en ny modell som den Frøya-modellen legger opp til, bidra til det som er alle distriktssamfunns store utfordring: Å ”holde på ungdommen” eller styrke grunnlaget for tilbakeflytting eller innflytting?*
- *Er det mulig å bruke læring og skoleverket lokalt til å sikre bosetting, aktivitet og nyskaping i en utsatt øykommune?*

Dette er det overordnede utgangspunktet for ”Frøya-modellen”.

Norsk senter for bygdeforskning har fått i oppdrag å følge prosessen knyttet til Frøyamodellen gjennom følgeforskning. Denne rapporten er både en *dokumentasjon* av aktivitet og status i 2006, og et *diskusjonsinnlegg* om hvordan prosjektet kan justeres i videreføringen.

Rapporten skal tjene flere formål:

- Rapportering til styringsgruppe og kommunestyre
- Som grunnlag for formidling
- Som grunnlag for søknad om videre utviklings- og forskningsprosjekt

Materialet som ligger til grunn for rapporten er samlet inn i løpet av året 2006, mens drøftingen avslutningsvis oppsummerer situasjonen ved utgangen av året.

## 2. Frøya-modellen ”fra barnehage til universitet”

### Prosjektet oppstår

Kjært barn har mange navn, heter det. Frøya-modellen er foreløpig det siste navnet på denne satsingen. Tidligere har ”Frøya-skolen” og ”Mestrings-skolen” blitt brukt. Men så omfatter det mer enn skole, og mer enn mestring, og navnet måtte justeres. Det har vært mange meninger om og sterke følelser knyttet til prosjektet allerede før starten, og gjennom 2006 har temperaturen i engasjementet holdt seg.

Som andre barn har Frøya-modellen foreldre og faddere, og dette barnet har mange. Formelt sett er det Frøyas kommunepolitikere som har vedtatt denne satsingen. Prosjektet er et lokalpolitisk initiativ, og det er i seg selv spesielt og interessant for et skoleutviklingsprosjekt. I forkant har det vært både oppmuntrende henstillinger og mer bestemte oppfordringer om å gjøre noe, spesielt fra det lokale næringslivet. På en samling i Sandvika i 2004 kom det fram mange forslag til hvordan å få til vekst og utvikling på Frøya. Skoleprosjektet var en av ideene som ble utviklet videre.

På samme tid kom de første meldingene om innholdet i den nye nasjonale skolereformen, Kunnskapsløftet. Her var det flere felles målsettinger med Frøya-modellen. Dette motiverte lokalpolitikerne til å satse høyt og ”gjøre jobben skikkelig”. Prosjektet har derfor tatt mål av seg til å bli en nasjonal pilot, som andre kommuner kan lære av.

I denne rapporten gir vi et bilde av hvordan situasjonen er ved utgangen av 2006. Vi ser også framover på de utfordringer som venter, men først et blikk tilbake på formålet med satsingen.



Figur 1: Faksimile Hitra Frøya 19.08.2005

### Målsettinger og strategier for prosjektet

I den vedtatte plan for kvalitetsutvikling og kompetanseutvikling i grunnskolene i Frøya kommune i perioden 2005-2008 er følgende målsetting satt:

*”All grunnopplæring i Frøya kommune skal preges av en kontinuerlig kvalitetsutvikling som gir alle elever like muligheter til å utvikle sine evner og anlegg individuelt og i samhandling med andre. Våre skoler skal både internt og i samarbeid med hverandre ha et utviklende arbeids- og kompetansefelleskap som gir ”kultur for læring”. Skolens samarbeidsrolle i lokalt arbeids- og samfunnsliv skal styrkes slik at prinsippet om fellesskapets læring videreutvikles. Utviklingen av skolene som lærende organisasjoner skal skje i samsvar med den øvrige samfunnsutvikling og sentrale og lokale politiske mål. Kommunen skal gjennom god planlegging av sin kompetanseutvikling sikre faglig kvalitet, stabilitet og nyrekruttering”.*

Vedtaket er grunnlaget for "Frøya-modellen" - et utviklingsprogram som skal gjøre Frøya til en ledende oppvekstkommune/ opplæringskommune fra barnehage til universitet/ høyskole. Med Frøya-modellen skal skolen bli en aktiv aktør/motor i samfunnsutviklingen på Frøya, gjennom å bidra til å sikre kompetanse, befolkningsvekst, arbeidskraft og kulturell videreutvikling av øyregionen<sup>1</sup>.

### **Prosjektets hovedmål<sup>2</sup>:**

1. Basert på det pedagogiske prinsippet om meningsfullhet, mestring og vekst skal Frøya utvikles til et lærende samfunn hele døgnet, 365 dager i året.
2. Læringsmiljøene skal bidra til å gjøre Frøya til et attraktivt sted å bo.
3. Barnehagene, grunnskolene og Frøya videregående skole skal være initiativtakere og koordinator for alle læringsprosesser på Frøya
4. Den enkelte elev skal selv være drivkraften i sin læringsprosess.
5. Skolene på Frøya er en attraktiv arbeidsplass med rom for personlig utvikling for alle.

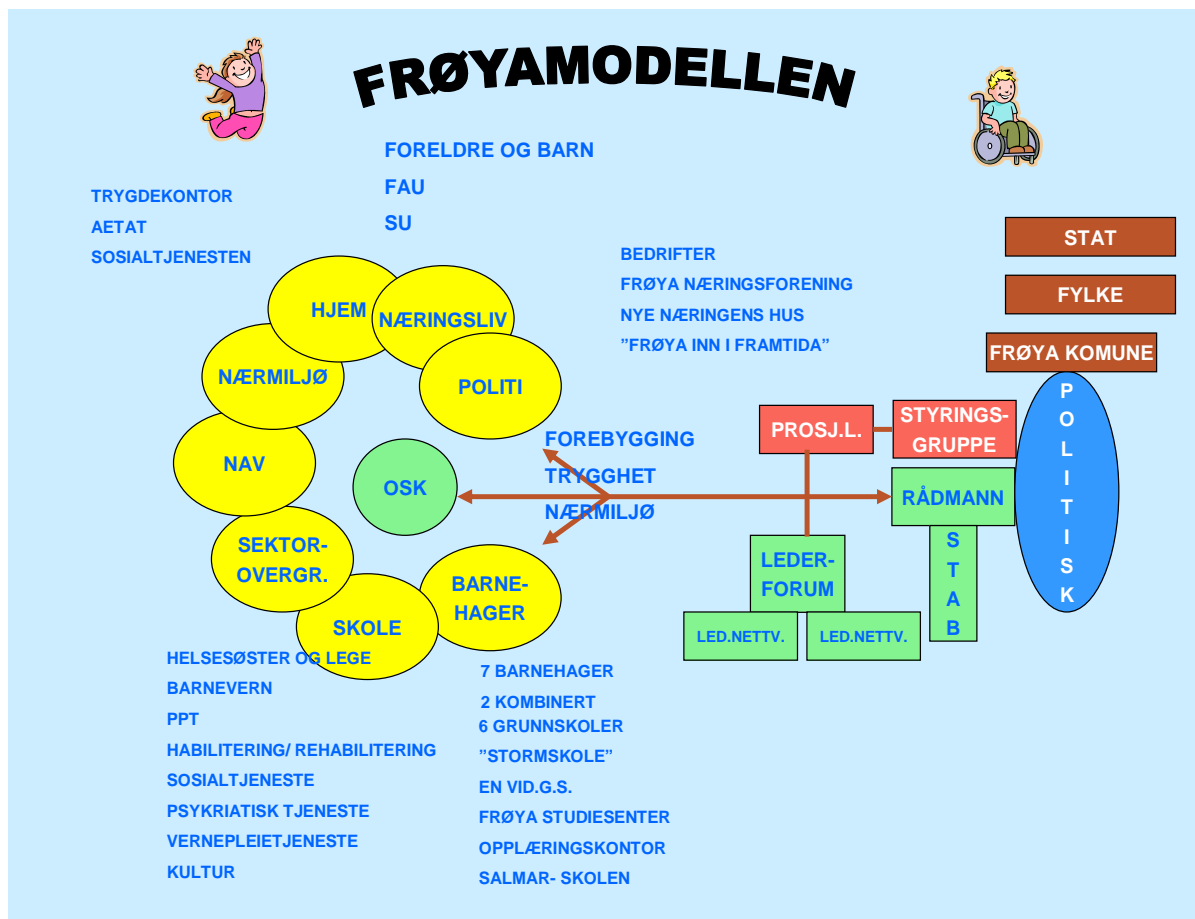
### **Prosjektet innebærer<sup>1</sup>**

- a) at skole og utdanning organiseres på nye måter som ivaretar helheten og originaliteten
- b) at større fokus settes på profesjonalisering av lærerrollen og skolens læringsmiljø og utvikle et "arbeidmessig overskudd".
- c) at næringsliv, helse og omsorgssektoren, natur og kultur, befolkning, organisasjoner og lag, skal inn i skolen i større grad enn tidligere.
- d) byggingen av en ny digital infrastruktur for skolen i Frøya.

---

<sup>1</sup> Fra søknad til Utdanningsdirektoratet, 2006

<sup>2</sup> Fra Operativt grunnlagsdokument, Frøya kommune, 2005.



Figur 2: Aktører involvert i Frøya-modellen (kilde: Frøya-modellen)

Ut fra dette forstår vi at prosjektet har et helt sett av ambisjoner, fra de pedagogiske og organisasjonsmessige i skolen, til de kulturelle, økonomiske og befolkningsmessige i samfunnet. Og vi ser at et stort spekter av aktører blir involvert, i praksis hele Frøya-samfunnet. Se prosjektledelsens framstilling i figur 2. For å få en bedre oversikt vil vi derfor gå nærmere inn på noen sentrale elementer og strategier i prosjektet.

## ”Innholdsprosjektet” og ”byggeprosjektet”

Prosjektet har to hovedoppgaver:

1. Utforme et faglig, pedagogisk, organisatorisk og økonomisk konsept for utdanning av barn – ungdom – voksne i et utdanningsløp fra barnehager til universitet/ høyskoler.
2. Utforme en fysisk/ bygningsmessig infrastruktur for realisering av punkt 1.

Disse to punktene omtaler prosjektledelsen som henholdsvis ”innholdsprosjektet” og ”byggeprosjektet”. Selv om man skiller mellom de to oppgavene, understrekes samtidig at det er en sterk avhengighet mellom punktene, og at de må utvikles gjennom en vekselvirkning. Hensikten er at den fysiske utforming (punkt 2) dekker behovene og mulighetene i punkt 1.

Prosjektledelsen legger vekt på den muligheten Frøya nå har til å utvikle et opplæringsprogram der undervisningsinnhold blir styrende for den bygningsmessige infrastrukturen i forbindelse med bygging av ny grunnskole på Sistranda. Dette er unikt ved prosjektet, og et viktig moment for at prosjektet skiller seg ut nasjonalt.

## Meningsfullhet, mestring og vekst

Det er tverrpolitisk enighet i Frøya kommunestyre om at kvaliteten på dagens og morgendagens skole er avgjørende viktig for Frøyas framtidige nærings- og samfunnsutvikling. Meningsfullhet, mestring og vekst er et pedagogisk grunnsyn. Barna skal føle at hver eneste dag gir mening. I klartekst: Barna skal primært lære gjennom å se – høre – gjøre – mestre – oppleve, i stede for å høre/ lese om det. Barnas utvikling stopper ikke når skoleklokka ringer kl. tre om ettermiddagen. Barn og ungdoms hverdag hjemme, på skolen og i fritidsaktiviteter skal sees under ett. Barnehagene og skolen må gjøres til det torget hvor folk møtes både dag og kveld, på jobb så vel som i fritid og til hverdags og fest<sup>3</sup>.

I bakgrunnsdokumentene til Frøyamodellen diskuteres blant annet hva som ligger i begrepet ”opplæringsarena”. Sentralt her er tankegangen om at læring ikke nødvendigvis skjer best i klasserommet, og at praksis på arbeidsplasser og deltakelse i organisasjonsarbeid kan gi like god læring, hvis det er godt lagt opp.

## Fra barnehage til universitet

Å tilby et sammenhengende utdanningsløp lokalt er sentralt i Frøyamodellen. Kommunen ønsker både å øke utdanningsnivået og befolkningstallet. Som distrikts-kommune er det derfor strategisk viktig å sikre at ungdommens ”livsstreng” til hjembygda ikke slites av i den perioden de er under utdanning.

Samarbeidet med Frøya videregående skole er derfor avgjørende for kommunen. Et bredt og attraktivt studietilbud ved skolen er viktig for å gi skoleungdommen et godt tilbud og næringslivet kompetent arbeidskraft. Samtidig representerer personalet ved den fylkeskommunale skolen viktig undervisningskompetanse lokalt. Tettere samarbeid om lærere og lokaler mellom grunnskole og videregående skole er derfor en del av Frøya-modellen. Kommunen satser også på desentralisert høyskoleutdanning til ungdom og voksnearbeidstakere, gjennom Frøya Studiesenters samarbeid med universiteter og høyskoler over hele landet.

### Læring for framtida

.....”Frøyamodellen er eit ambisiøst utviklingsprosjekt....” Her søker ein å integrere eit pedagogisk grunnsyn basert på meistring og erfaring, med eit syn på samfunnsutviklinga basert på inkludering og deltaking.

Prosjektet er knytta til bygging av ny grunnskole på Sistranda til den foreløpige nette sum av 76 mill kr. Med ei slik nivåheving av den fysiske infrastrukturen, er det vel ikkje for mye å bruke 10 prosent til skoleutvikling.”....

*Reidar Almås, kronikk i Adressavisen, 12.01.2006.*

<sup>3</sup> Fra søknad til Utdanningsdirektoratet, 2006

## **IKT og biblioteket som læringscenter - Torgmodellen**

Kunnskapsløftet understreker elevenes og foreldrenes med-ansvar for barn og unges læring. Man ønsker derfor å gjøre det lettere å få adgang til kunnskapskildene, og har kommet fram til en tankemodell om et *kunnskapstorg*. Biblioteket i nye Sistranda skole sammen med et godt utbygd IKT-nett står sentralt i Torg-modellen.

Gjennom bruk av IKT skal skoler og barnehager knyttes sammen i et felles kunnskapstorg. Prosjektene Nettregionen og Lærende nettverk er viktige samarbeidspartnere på dette området. Nettbasert undervisning og fjernundervisning skal gi befolkningen i Frøya og Kystregionen tilbud på linje med regionsentrene, både i grunnskole, etter- og videreutdanning og høyere utdanning.

### **Tverrfaglig forebyggende samarbeid**

Frøya-modellen framstiller seg som en kombinert helsereform og skolereform. Det arbeides med å koble forebyggende helsearbeid med ordinær undervisning. Dette skjer i samarbeid med representanter fra grunnskole, videregående skole, opplæringskontor, lege/helsesøster, barnevernet, PPT, helse/sosial, Aetat og trygdekontor (NAV). Konkrete tiltak prøves ut i læringsvirksomhetene.

### **Samarbeid med næringslivet, lokalsamfunn og frivillige organisasjoner**

Det er store forventninger til samarbeidet med næringslivet, både når det gjelder praksis for elevene, veiledning og undervisning i skolen. Entreprenørskap i skolen er et slikt tiltak, kobling mellom teoretisk undervisning og arbeidspraksis er et annet.

Utgangspunktet for Frøya-modellen er at læring foregår 24 timer i døgnet, og at læringsprosessene utenfor barnehage-/skoletid er like viktige som innenfor. Derfor er det å bruke familie og frivillige organisasjoner som læringsarena en strategi i prosjektet

### **Nasjonal pilot**

De utfordringer Frøya nå står overfor innen skole og utdanning, er en utfordring som alle distriktskommuner i Norge har. Derfor er det et mål at Frøya-modellen skal få oppmerksomhet og bli ettertraktet over hele landet. Her er prosjektledelsen klar over at det forutsetter godt arbeid med utviklingsprosessen, og at satsingen i Frøya kommune lykkes.

### **Nye Sistranda skole**

Sistranda skole skal renoveres, og det er planlagt ny skole. Ved oppstart av Frøyamodellen oppdaget man at tegningene for den nye skolen ikke tok høyde for de nye pedagogiske

målsettingene, og det ble satt i gang et revisjonsarbeid høsten 2005, der også ansatte og elever ble involvert. Målsettingen for den nye Sistranda skole er definert slik: "Den nye planløsningen har som klar målsetting å åpne for stor grad av differensieringsmuligheter, og godt utviklede læringsmiljø og effektiv utnyttelse av ressursene. Dette forutsetter en omstilling fra dagens mer tradisjonelle skole drift til nye organiserings-, differensierings- og arbeidsmåter som fremmer læring og inkludering."<sup>4</sup>

## Involvering av Frøyas befolkning

At befolkningen involveres, aksepterer og tar del i utviklingen er prosjektets viktigste suksesskriterium. Prosjektet trenger en type innovasjonskraft som bare befolkningen kan skape. Gjennom folkemøter, rundskriv til husstandene og media skal befolkningen – foreldre og barn, skole/barnehagepersonell – kunne ta del, være informert og bli hørt<sup>5</sup>.

Dette er et signal om at Frøya-modellen legger opp til omfattende mobilisering av kommunens innbyggere. Prosjektet er avhengig av befolkningens engasjement, og vil legge opp arbeidet for å sikre bred involvering.

## Tilknytning til andre relevante prosjekt og tiltak

### "Frøya inn i framtida"<sup>6</sup>

Dette prosjektet kom i stand for å bygge sjøltillit og mobilisere til felles innsats for Frøya inn i framtida. Innholdet i ideen kom fram under en samling på Sandvika i Verdal i november 2004. Prosjektet fikk ansatt en lønnet ildsjel fra 2005.

Skoleprosjektet Frøya-modellen er et underprosjekt av Frøya inn i framtida. Dermed skal skoleprosjektet bidra til å oppfylle målsettingene for Frøya inn i framtida.

Prosjektets visjon lyder:

"Gjennom prosjektet "Frøya inn i framtida" skal alle gode krefter på Frøya samarbeide for å skape et lokalsamfunn med høy bo-kvalitet, et levende kulturliv og et utviklingsorientert næringsliv. Lokale utviklingsprosesser og felles ressursinnsats skal gi konkurransekraft og næringsutvikling og gi Frøyas innbyggere trygghet og tilhørighet i både arbeid og fritid."

Prosjektet har primært en innovasjons-, pådriver- og mobiliseringsrolle i forhold til andre prosjekter og aktører. Hovedmålene gjelder innbyggertall, barnehagedekning, standarden på



Figur 3: Annonse om grendemøte i Hitra Frøya

<sup>4</sup> rådmannens konsekvensanalyse 2006

<sup>5</sup> Fra Operativt grunnlagsdokument, Frøya kommune 2005.

<sup>6</sup> Fra prosjektbeskrivelsen og aktivitetsrapporter, Frøya Nye Næringsforening

kommunale tjenester, sjønære tomter, og fysisk og mental velvære gjennom frivillige sektor. Dessuten gjelder flere hovedmål utdanning og læring, og ligger til grunn for arbeidet i Frøya-modellen. Disse hovedmålene er:

- Optimalt skoletilbud.
- Lokalorientert videregående skole.
- Samspill med og involvering av "hjernekraftverket" i Trondheim.
- Målbar økt kompetanse og økt innovasjonskompetanse i næringslivet og befolkningen generelt.



Frøya som kystby er også et av arbeidsområdene for Frøya inn i framtida, som det deler med prosjektet Frøya-modellen. Planene innebærer blant annet utvidelse av Sistranda som handelssenter, vinmonopolutsalg, Viten- og kunnskapssenter, hurtigruteanløp til Sistranda og forbedring av riksveien over til Frøya og videre mot Trondheim.

### Kunnskapsløftet

Kunnskapsløftet er den nye reformen i grunnskolen og i videregående opplæring. Målet er at alle skal kunne utvikle sine evner og ta aktivt del i kunnskapssamfunnet. Tilpasset opplæring og økt vekt på læring står sentralt i reformen. Blant målsettingene i reformen, merker vi oss at det er økt lokal valgfrihet når det gjelder arbeidsformer, læremateriell og organisering av opplæringen. Dette er spesielt interessant i forhold til Frøyamodellens ambisjoner om å bruke lokalsamfunn og næringsliv som læringsarena, og å kombinere teori og praksis i større grad enn i dagens undervisning.<sup>7</sup>

Reformen innføres i grunnskole og første trinn på videregående nivå 2006-07, og utvides i 2008 og 2009. Kunnskapsløftet står sentralt i etterutdanningskurset som gjennomføres for personellet ved alle skoler og barnehager i Frøya i 2006 og 2007, i regi av Frøya-modellen.

### Samarbeidet med Høgskolen i Akershus

Frøya-modellen og Kunnskapsløftet innebærer en omfattende utviklingsoppgave for skolene og barnehagene i Frøya kommune. For å gi de ansatte anledning til å arbeide med dette, er det satt i gang et etterutdanningsopplegg i samarbeid med Høgskolen i Akershus (HiAK), yrkespedagogisk senter. Tilbudet omfatter alle ansatte, ikke bare pedagogisk personale. Kurset organiseres gjennom Frøya studiesenter.

Opplegget omfatter fire to-dagers samlinger med gruppearbeid mellom hver samling. Gruppene velger etter egen interesse et tema fra Kunnskapsløftet, der de arbeider



<sup>7</sup> Mer om Kunnskapsløftet på <http://odin.dep.nd/kp/norsk/tema/kunnskapsloeftet>

med å finne ut hva temaet innebærer konkret for deres daglige virksomhet. På dette grunnlaget skal gruppene finne og prøve ut praktiske tiltak for å møte reformen.

Første pulje gjennomføres i 2006, og omfatter personalet ved Sistranda skole. Pulje to og tre gjennomføres i 2007, og omfatter personalet ved alle de andre skolene, alle barnehager, Frøya videregående skole, og samarbeidspartnere i helse/sosial og PPT-tjenesten.

Høgskolen i Akershus samarbeider med flere skoleeiere rundt om i landet om å prøve ut praksisbaserte kompetanseutviklingsopplegg. Sammen med skolene og barnehagene i Frøya, er disse etterutdanningsoppleggene grunnlag for en studie av hvordan nye rammefaktorer påvirker personalets undervisningspraksis. Kunnskapsløftet er en slik ny rammefaktor, og HiAK studerer hvordan lærere/personale beskriver, vurderer og forbedrer egne opplæringsstrategier<sup>8</sup>.

### **Pilotprosjektet NETTREGIONEN<sup>9</sup>**

Hitra, Frøya og Snillfjord kommuner, sammen med Sør-Trøndelag fylkeskommune, NTNU og Fylkesmannen i Sør-Trøndelag, etablerte i 2006 samarbeidsprosjektet "Nettregionen".

Prosjektet er ment å løpe fram mot 2009, og er en satsing som retter seg primært inn mot skoleverket, med det siktemål å gjøre skolene (både grunnskoler og videregående skoler) i regionen til "fyrtårn" innenfor digital kompetanse. Like viktige mål er å utvikle godt samarbeid mellom skolene og lokalt næringsliv, samt utvikle samarbeidet med leverandører for høyere utdanning.

Med skjønnsmidler bevilget fra Fylkesmannen i Sør-Trøndelag, har prosjektet i 2006 arbeidet for at alle lærere i grunnskolene i de tre kommunene skal få benytte hver sin bærbare PC, samt få opplæring. Det skal også bli flere PCer blant elevene, og bedre driftsløsninger for både elever og lærere. Prosjektet vil også jobbe for at høyskoler og universitet kan levere fjernundervisning til regionale aktører. Det er også et mål å etablere forsknings- og utviklingssamarbeid mellom NTNU, næringsliv/forvaltning i regionen, det framtidige "Ægir" (Norsk havbruksmuseum) og Frøya videregående skole (med fylkeskommunalt særansvar for utdanning innen akvakultur) med tanke på varig samhandling omkring relevante fagområder.

Nettregionen vil være en viktig samarbeidspartner for Frøya-modellen, ettersom prosjektet satser på at kunnskapstorget ved nye Sistranda skole skal være tilgjengelig for alle skoler i kommunen, og at IKT skal brukes mer og bedre i daglig læring og undervisning.

### **Prosjekt Lærende nettverk<sup>10</sup>**

Prosjektet er et initiativ for å etablere nettverk som et virkemiddel for kompetanseheving og kunnskapsdeling. Samarbeid i nettverk skal stimulere skole og lærerutdanning til å drive IKT-basert utviklingsarbeid og støtte deres arbeid ved at de kan dele og videreutvikle kunnskap og erfaringer.

Nettverket knyttet til Høgskolen i Sør-Trøndelag skal blant annet legge til rette for virtuelle

---

<sup>8</sup> Fra prosjektbeskrivelsen "Yrkespedagogisk kunnskapsutvikling og implementering av nye læreplaner", Høgskolen i Akershus 2006.

<sup>9</sup> Fra Prosjektbeskrivelse, [www.hitra.kommune.no](http://www.hitra.kommune.no)

<sup>10</sup> [www.skolenettet.no](http://www.skolenettet.no)

samarbeidsrom, samarbeid mellom lærerskole og skoleeiere, arbeide med digital kompetanse og pedagogisk bruk av IKT. På landsbasis finnes 28 nettverk med ca 300 skoler som deltakere. Prosjektet inngår i Utdannings- og forskningsdepartementets ”Program for digital kompetanse 2004-2008”, koordinert av Utdanningsdirektoratet.

## **Prosess-arbeid i Frøya-modellen**

Medvirkning en av strategiene for å gjennomføre prosjektet. Her tenkes på medvirkning i utviklingsarbeidet for de som berøres av prosjektet. Prosjektleder er opptatt av hvordan arbeidet må gjennomføres for å ivareta framdrift og involvering, og beskriver disse slik<sup>11</sup>:

*Utgangspunktet for selve utviklingsprosessen i Frøyamodellen er basert på følgende 3 grunnleggende premisser/forutsetninger:*

*1) Prosjektet må besitte en ledelse (politisk og administrativt) som er sterk nok og har kompetanse nok til å gjennomføre prosjektet. Det kanskje mest unike med prosjektet er nettopp at et tverrpolitisk enstemmig kommunestyre står bak.*

*2) De som berøres av prosjektet må involveres og ha et eierforhold til prosjektet. I praksis betyr det at hele befolkningen og prosessen er lagt opp etter det. Det som i den her sammenhengen er viktig er at det er politikerne/ skoleeier som har initiert prosjektet. Vi har måttet bruke mye ressurser på å forankre prosjektet i egen organisasjon før den eksterne involveringen starter i full skala.*

*3) Tilføre snarest mulig kompetanse som mangler. I læringsvirksomhetene omhandler dette i denne fasen primært lederkompetanse, didaktisk/ pedagogisk kompetanse og IKT- kompetanse.*

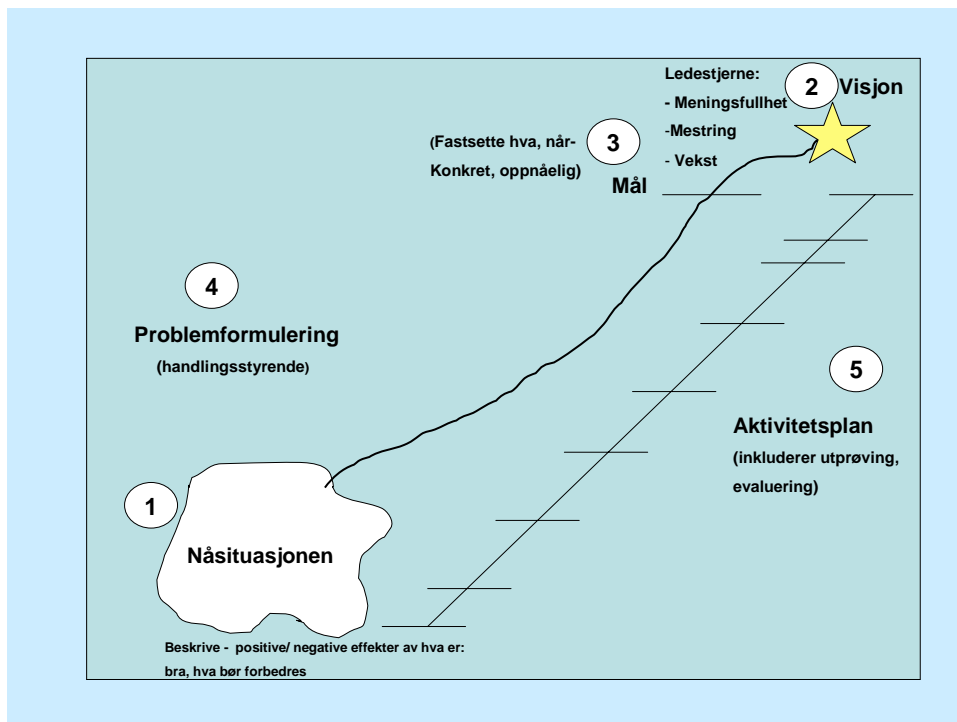
*Disse tre hovedelementene styrer både innhold, strategivalg og tempo i den prosjektrelaterte utviklingsprosessen.*

Prosjektplanen har fra starten av tatt høyde for at framdrift og aktiviteter må justeres underveis.

Fleksibilitet er en del av planen, blant annet for å fange opp signaler gjennom involveringsprosessen. Prosjektet har derfor valgt å framstille utviklingsplanen på følgende måte – se figur 2.

---

<sup>11</sup> I e-post januar 2007.



**Figur 6: Illustrasjon av framdriften i prosjektet Frøya-modellen (kilde: Frøya-modellen)**

Figuren illustrerer hvordan prosjektet tar utgangspunkt i situasjonen i 2005/2006 (1) og sikter seg inn mot visjonen ”Meningsfullhet, mestring, vekst” (2). Prosjektet har så konkretisert innholdet i og når man kan nå visjonen (3), med tilhørende problemformulering (4) og aktivitetsplan (5). Som vi ser er det lagt inn rom for evaluering og forbedringer av arbeidet underveis på ”stigen” mot ledestjerna.

Kartleggingen i denne rapporten er å betrakte som forskningssidas bidrag til punkt 1 i figuren, nemlig nåsituasjons-beskrivelse ved utgangen av 2006, og som et bidrag til evaluering og justering av aktivitetsplanen i punkt 5. Neste kapittel utdyper forskningsarbeidet.

### 3. Følgforskning på Frøya-modellen

Frøya-modellen er et meget omfattende prosjekt som kan studeres med mange ulike faglige innfallsvinkler, og det er nødvendig å beskrive hvordan følgeforskningsprosjektet skal avgrenses tematisk. Vi har her valgt å ikke gå inn på de skoleutviklingsmessige og pedagogiske problemstillingene, da dette fagområdet allerede er godt representert gjennom deltakelsen til Høyskolen i Akershus .

Fra Bygdeforsknings side vurderer vi det som vårt mest meningsfylte og konstruktive bidrag å følge utviklingsprosjektet "Frøya-modellen" gjennom å fokusere på de sidene av prosessen som relaterer seg til bygdesosiologiske og lokalsamfunnsrelevante problemstillinger. Vi har valgt å se spesielt på samspeillet i lokalsamfunnet mellom ulike "opplæringsarenaer". Vi vil belyse hvilke ressurser som finnes, og hvilke usynlige eller ubrukte potensial som finnes, og hindringer og barrierer for et slikt prosjekt. Vi spør også om det er noen utilsiktede konsekvenser eller nye typer "vinnere" og "tapere" i Frøya-modellen, eller om det en ren vinn-vinn situasjon.

Det er definert følgende tre overordnede mål for følgeforskningsprosjektet:

1. Framskaffe kunnskap om prosjektutviklingen og prosessen som vil være nyttig (korrigerende/relevant/styrende) underveis, men også relevant for eventuell videreføring og framtidige satsinger i kommunen
2. Framskaffe kunnskap om deltakelse (demokratiprosesser) ved å bruke lokalsamfunnet som opplæringsarenaer for skoleutvikling
3. Framskaffe kunnskap om muligheter og begrensinger for å utvikle Frøya til kystby og høyskole/universitetskommune

I denne rapporten vil vi fokusere på de to første problemstillingene. Begrunnelsen er at det er prosjektets framdrift og involvering som har stått i fokus dette første året, og som prosjektledelsen er opptatt av å sikre også i videreføringen. Den tredje målsettingen har foreløpig vært lite fremme i prosjektgruppa, og det er først og fremst paraplyprosjektet "Frøya inn i framtida" som har arbeidet med temaet.

#### Utdyping av forskningsmål og problemstillinger

Nedenfor går vi nærmere inn på de to første av forskningsprosjektets hovedmål, med en utdyping av hvilke kartleggingsspørsmål de omfatter.

##### **Forskningsmål 1. Hvilke ressurser og utfordringer finnes i Frøya-samfunnet som muliggjør prosjektmålene?**

Dette kan kartlegges gjennom følgende spørsmål:

- Hvem er sentrale *deltakere* i prosjektet?
- Hva er deres *oppgaver* i prosjektet?
- Hvilke *forventninger* har de til prosjektet?
- Skjer det *justeringer* i løpet av prosjektperioden i forhold til oppgaver, personer og måldefinering? Hvilke hendinger er det eventuelt som ligger bak, og hvordan håndteres de av prosjektet?

## **Forskningsmål 2. Hvilke muligheter og barrierer erfares ved bruk av lokalsamfunnet som opplæringsarenaer?**

Dette kan kartlegges gjennom følgende spørsmål:

- Hvilke *ressurser i lokalsamfunnet* tas i bruk? Hvilke typer ressursbruk er nye?
- Frigjør (eller synliggjør) Frøya-skolen  *kreativitet* hos lærerne?
- Hvilke *konsekvenser* har det *for elevene* å bruke/deltakelse i lokalsamfunnet som opplæringsarena – blant annet i forhold til trivsel og livskvalitet?
- Hvordan ser elevene, foresatte, næringslivet og andre nøkkelpersoner/ aktører i lokalsamfunnet på bruken av *lokalsamfunnet som opplæringsarenaer*?

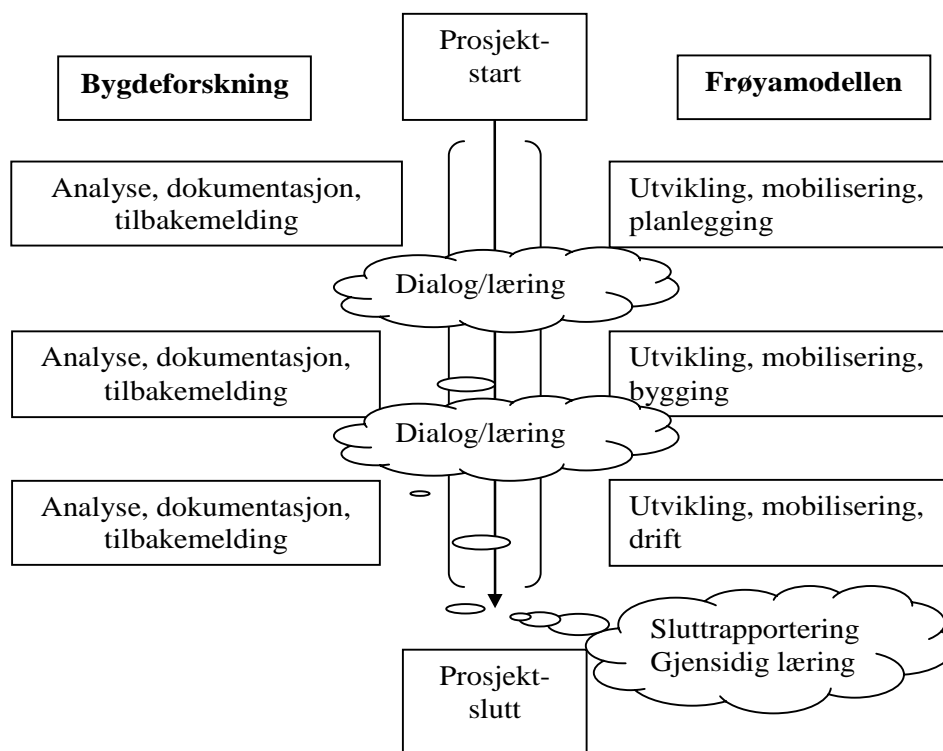
## **Følgforsker-rollen**

Bygdeforsknings rolle i prosjektet er å drive følgeforskning for en kvalitetssikring av totalprosjektet Frøyamodellen. Dette vil skje gjennom løpende dokumentasjon og dialog med sikte på at deltakerne i prosjektet skal gå ”vindetrappa” mellom teori og praksis sammen (se figur 7). Det overordnede formålet med prosjektet er at ungdommen på Frøya skal gå ut av det lokale skoleløpet med kunnskaper og mentale bilder som styrker den ofte tynne strengen mellom ungdom og lokalsamfunn i distrikta.

Følgforsker-rollen omfatter følgende tre oppgaver:

- Dokumentere aktiviteter, prosesser og effekter
- Formidle relevante erfaringer fra annen/tidligere forskning
- Være aktiv diskusjonspartner underveis, sparringpartner og kritiker

Samarbeidet mellom prosjektledelsen og forskerne kan illustreres som en vindetrapp – se figur 7. I perioder arbeider prosjektledelsen og forskningen tett sammen med dialog og læring, og i andre perioder arbeider de atskilt; prosjektledelsen med utvikling, mobilisering og planlegging, forskningssida med analyse og dokumentasjon. Gjennom prosjektperioden skal det veksles mellom tett og atskilt arbeid. Følgeforskningen representerer et korrektiv til prosjektledelsen, som kan reagere med kursjusteringer. Samarbeidet skal bidra til å gi moment til skoleprosjektets framdrift, der prosjektet underveis har mulighet for korrigerende og kursendring.



**Figur 7: Stilisert modell over samarbeidet mellom prosjektledelse og følgeforskning: Vindeltrappa for samarbeid om forskning og utvikling**

Samarbeidet i 2006 har praktisk omfattet følgende:

- Dialog om form og avgrensning av følgeforskningsprosjektet
- Bygdeforskning tilstede på halvparten av grendemøtene
- To møter mellom Bygdeforskning og styringsgruppa
- Flere møter og telefonsamtaler mellom forsker og prosjektleder
- Forsker har intervjuet 23 informanter om prosjektet
- Forsker har bidratt med notater og innspill på diskusjonsmøter
- Bygdeforskning har skrevet rapport som oppsummerer status ved utgangen av 2006.

Prosjektleder for Frøya-modellen har uttrykt følgende forventninger til følgeforskningen<sup>12</sup>:

- A. Viktig med forskningskompetanse underveis for utviklingsprosjektet
- B. Behov for objektiv evaluering
- C. Bidrag til å kvalitetssikre konseptet.
- D. Utvikle en modell for involvering i store utviklingsprosjekter. Dette er noe alle distriktskommuner kan lære av (/kan komme til Frøya for å lære)

På bakgrunn av dette er det blitt avtalt<sup>13</sup> at følgeforskningen "Læring for næring" skal følge, dokumentere og gi innspill til hovedprosjektet Frøya-modellen med tanke på kvalitetssikring og formidling av resultater til publikum. Dette konkretiseres i form av to hovedoppgaver:

<sup>12</sup> Lagt fram i møte 31. oktober 2005

<sup>13</sup> Se beskrivelse av følgeforskningen "Læring for næring" (2. januar 2006)

1: Bygdeforskning skal fungere som en kvalifisert diskusjonspartner til prosjektledelsen på Frøya. Forskerne bidrar med sin kunnskap om og erfaringer fra nærings- og samfunnsutvikling og utviklingsprosesser i andre lokalsamfunn og organisasjoner.

2:Bygdeforskning dokumenterer og kommuniserer utviklingsprosjektet som et skole- og samfunnsutviklingsprosjekt med nasjonale ambisjoner.

Forskerne gjør kartlegginger på flere tidspunkter gjennom utviklingsprosjektets forløp, dokumenterer, analyserer og kommenterer skriftlig status og framdrift i prosjektet i forhold til dets målsettinger. Hensikten er å bidra til å synliggjøre Frøya-modellen som nasjonalt pilotprosjekt.

## 4. Forskningsmaterialet

Følgende materiale ligger til grunn:

- 23 intervjuer med nøkkelinformanter
- Deltakelse på 6 grendemøter med til sammen over 100 deltakere
- Deltakelse på en samling for videreutdanningskurset med Høgskolen i Akershus, ca 50 deltakere
- Virksomhetenes kartlegginger: ståstedsanalyser for alle kommunale skoler og barnehager
- Nasjonale undersøkelser: Elevundersøkelsen 2005 og 2006
- Nasjonal statistikk (Statistisk sentralbyrå)
- Avisartikler og leserbrev – avisa Hitra Frøya og andre
- Tre møter med styringsgruppen

### Intervjuene

Det er gjennomført 23 personlige intervjuer med nøkkelinformanter i 2006. Det skjedde hovedsakelig i perioden mai til september, som er den perioden grendemøtene ble arrangert. De siste intervjuene skjedde i januar 2007.

**Tabell 1: Tilknytning til prosjektet hos nøkkelinformantene.**

<b>Tilknytning til prosjektet</b>	<b>Antall</b>
Virksomhetsleder i skole og barnehage	9
Privat næringsliv	5
Verv i grendelag/frivillig organisasjon	5
Forelder til barn i barnehage/skole	8
Politiker / Ildsjel / Medlem i styringsgruppa	5
Ungdom / elev	2
SUM	23

Merk at flere informanter har flere roller. Foruten foreldrerollen kombinert med jobb-relatert rolle, er det også overlapp mellom medlemskap i styringsgruppa og medlemmenes daglige rolle i skole, barnehage, næringsliv eller offentlig administrasjon.

Informantene ble plukket ut for å representere grupper som er berørt av prosjektet. De ble intervjuet som talspersoner for den skolen eller barnehagen de er leder for, den bedriften de driver, den frivillige forening de sitter i styret for, sitt lokale politiske parti, og ungdommene for sin alders-/elevgruppe.

Når det gjelder gruppen foreldre, er det ikke gjort intervjuer med nøkkelpersoner. Dette er aktuelt på et senere tidspunkt når Foreldreutvalgene er blitt involvert i prosjektet. Informasjon fra denne gruppen er i 2006 basert på synspunkter fra de av de øvrige informantene som hadde erfaringer som foreldre til berørte skolebarn.

I følge prosjektplanen er det enda flere grupper som skal involveres etter hvert – se figur 2 foran. Ikke alle disse var blitt involvert i første prosjektår, og det har ikke vært hensiktsmessig å intervju personer som ikke hadde blitt kjent med prosjektet. Disse vil imidlertid bli med i neste intervjurunde senere i prosjektet.

De gruppene som var sterkest involvert i prosjektet i 2006 var virksomhetslederne i skole og barnehage og næringslivet, og etter hvert også alle ansatte ved Sistranda skole. I løpet av sommeren startet involveringen av frivillige organisasjoner. På høsten startet involvering av ungdom/skoleelever og helsesektor og andre offentlige med tanke på det tverrsektorielle og forebyggende samarbeidet (se strategiene for Frøya-modellen i kapittel 1). I tillegg kommer kommunepolitikere og prosjektgruppe, som har arbeidet med prosjektet allerede fra planleggingsstadiet.

Innenfor hver informantgruppe er det praktiske forhold og til dels tilfeldigheter som har vært avgjørende for hvem som ble intervjuet. Deres synspunkter ikke nødvendigvis representative for alle med samme rolle, men intervjumaterialet gir et godt bilde av interessefeltet, kunnskapsgrunnlaget og bredden i synspunkter for gruppen.

Framgangsmåten har resultert i visse skjevheter i materialet, og det er spesielt to forhold vi vil kommentere:

- Ingen elever/ungdommer ble intervjuet sommeren 2006, fordi skoleklasser, elevråd og ungdomsråd ikke var involvert på dette tidspunktet. Etter at prosjektet startet dialogen med elevrådet ved Frøya videregående skole og Frøya ungdomsråd i løpet av høsten, ble også ungdomsrepresentanter intervjuet.
- Sistranda krets er underrepresentert blant informantene i forhold til denne kretsens andel av befolkningen. For skolenes og barnehagenes del skyldes dette at det er intervjuet en virksomhetsleder per skole, og dermed er de små enhetene relativt overrepresentert. For grendelagenes del skyldes dette at blant de grendemøtene som faktisk ble gjennomført, er de små skolekretsene relativt bedre dekket. Ettersom intervjuer med grendelagslederne ble gjort i forbindelse med grendemøtene om Frøya-modellen, er kretsene utenom Sistranda relativt overrepresentert.

Skjevhetene vil selvfølgelig har betydning for ”hvor mange som mener hva” blant informantene. Imidlertid er ikke dette noen kvantitativ undersøkelse, og rapporten fokuserer ikke på antallet, men på variasjonen og begrunnelsene for standpunktene.

## 5. Frøya-modellen i Frøya-samfunnet – mer om konteksten

Som nevnt, ble skoleprosjekt-ideen og ”Frøya inn i framtida” unnfanget samtidig. Initiativene var en reaksjon på utflaggingen av en stor foredlingsbedrift, økt handelslekkasje, og en erkjennelse av behovet for kompetanseheving.

Det er primært kompetanse-utfordringen som er Frøya-modellen sitt ansvar. Her har initiativtakerne tenkt praktisk, og sett etter de ressurser og muligheter som finnes i øy-regionen. Hvordan ting kan gjøres annerledes, hvordan kan samarbeid forbedres, kommunikasjons-teknologien utnyttes og hvordan kan læringsleden økes har vært grunnleggende spørsmål. Det har også vært viktig å slå fast at skolestrukturen skal beholdes og kvaliteten heves for alle.

Satsingen på Frøya-modellen er en balansegang mellom et helt sett av utfordringer og muligheter Dette er beskrevet slik av skolesjef Tore Knut Meland våren 2006:

*Kommunikasjons- og værmessige forhold mellom ”fast-Frøya” og til skolene i øyrekka utenfor, gjør at Frøya kommune må opprettholde en desentralisert barnehage- og skolestruktur. Det har vært og vil være en utfordring å gi et likeverdig opplæringstilbud i et slikt system hvor elevtallet varierer fra 8 elever i vår minste 1-10 skole på Sørburøy til 340 elever i vår største i kommunesentret på Sistranda. Kunnskapløftets<sup>14</sup> intensjoner og krav om kompetanse- og kvalitetsutvikling har forsterket behovet for utviklingen av fellesprosjektet ”Fra barnehage til universitet” som innbefatter alle barnehager og grunnskoler sammen med Frøya videregående skole og Frøya ressurscenter. Prosjektet skal samle kommunens lokale opplæringsvirksomheter til et sammenhengende opplæringsløp fra småbarnsalder til høyskole/universitetsnivå. Sentralt i dette står utviklingen og samordningen av sentrumsskolene Sistranda grunnskole og Frøya videregående skole, som i dag ”lever” vegg i vegg. Sammen skal disse skolene utvikles til å være et faglig ”tyngdepunkt” som m.a. ved bruk av kommunikasjonsteknologiske løsninger og samhandling, sikrer kvalitative tilbud til de små skolene. Denne samhandlingsprosessen har startet, og alle skoler og alle lærere skal gjennom et formalisert samarbeid med Høyskolen i Akershus, gjennomføre et felles videreutdanningstilbud hvor hovedintensjon er å utvikle en lærende organisasjon. Videreutdanningsprosessen vil legge grunnlaget for utviklingen av et personale med felles språk å tenke i og kommunisere med for å utvikle opplæringsmodeller som ivaretar hovedmålsettingen om meningsfullhet, mestring og vekst for den enkelte. Med individuelt tilpasset opplæring som hensyntar elevens bakgrunn, faglige forutsetninger og interesser, skal bred basiskompetanse utvikles og styrke elevenes forutsetninger for fordypning innenfor utvalgte fagområder.<sup>15</sup>*

Her vil vi gå nærmere inn på noen av utfordringene som ligger til grunn for Frøya-modellen og Frøya inn i framtida. Det gjelder skole- og barnehagestruktur, skoleevalueringer, undervisningstilbud forøvrig, sysselsetting, organisasjonsliv og befolkningsutvikling. Til syvende og sist er det på disse områdene at Frøya-modellen må gi effekt. Det er utviklingen i skoleevalueringer, kompetanse, sysselsetting og bosetting at prosjektet til sist kan bevise sin suksess.

For Frøyas befolkning vil mye av det følgende være kjent stoff, men for andre og for ettertiden kan det være nyttig med et faktagrunnlag.

<sup>14</sup> Kunnskapløftet er den nye nasjonale reformen for grunnskoler og videregående skoler.

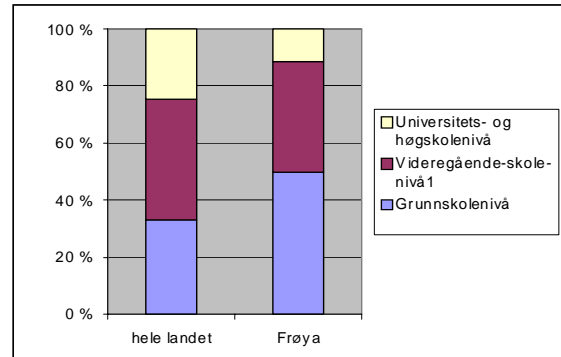
<sup>15</sup> Fra Frøya kommunes søknad til Utdanningsdirektoratet, april 2006.

## Utdanningsnivå

Figur 8 viser utdanningsnivå blant personer 16 år og over bosatt i Frøya kommune. Her sammenlignes fordelingen mellom de hovednivåene for henholdsvis hele landet og Frøya kommune.

Vi ser at andelen av befolkningen med høyeste utdanning på grunnskolenivå er høyere på Frøya enn for landet som helhet, mens andelen med universitets- og høyskoleutdanning er lavere enn for landet som helhet.

Det er en utfordring for Frøya-modellen å øke kompetansenivået i kommunen. Dette skjer etter signaler fra næringslivet, som ønsker mer allsidig og bedre kvalifisert lokal arbeidskraft.



**Figur 8: Utdanningsnivå i befolkningen, hele landet og Frøya (kilde: SSB 2005)**

## Syssetting og næringsliv

Syssettingen på Frøya reflekterer svingningene i næringslivet. Som i andre norske distrikts-kommuner, har primærnæringer og industri vært dominerende, men går tilbake. Privat tjenesteyting øker i omfang, og sammen med de offentlige tjenestene blir servicesektoren stor også i kyst- og bygde-Norge. Dette er den samme endringen som Frøya har opplevd gjennom 1990-årene.

I øy-regionen har fiskeforedling og spesielt oppdrettsnæringsna blitt en viktig motvekt til denne utviklingen. Det store foredlingsanlegget på Nesset hadde historie tilbake til 1950-tallet. I 2003 var 170 personer sysselsatt ved anlegget. Imidlertid ble produksjonen av økonomiske årsaker flyttet til Polen. Dermed forsvant en hjørnesteinsbedrift som kommunen ennå ikke har klart å kompensere for. Også innen fiskeoppdrett er foredlingsanleggene blitt færre, og det har medført sentralisering av store deler av arbeidsplassene. Imidlertid arbeider Frøya nye næringsforening og Frøya næringshage for vekst og nyetableringer i næringslivet. Dette har resultert i ny og økt virksomhet innen tjenesteyting, foredling av mat og industriproduksjoner.

### Læring for næring

....." Men fram til no har den store teikninga vore at resultatet av denne utrøyttelige innsatsen til lærarane i distrikta har vore å drenere bort mye av evnereserven.

Ja, så langt har denne hjerneflukta av kunnskapskapital gått at næringslivet i distrikta slår alarm. Dei veit av erfaring at i eit samfunn av vår type som er tufta på utnytting av naturressursar, så trengst det dyktige folk med høg kompetanse for å putte meir verdi inn i kvar kilo og liter."....

*Reidar Almås, professor ved Norsk Senter for Bygdeforskning  
kronikk i Nationen, 16.01.2006.*

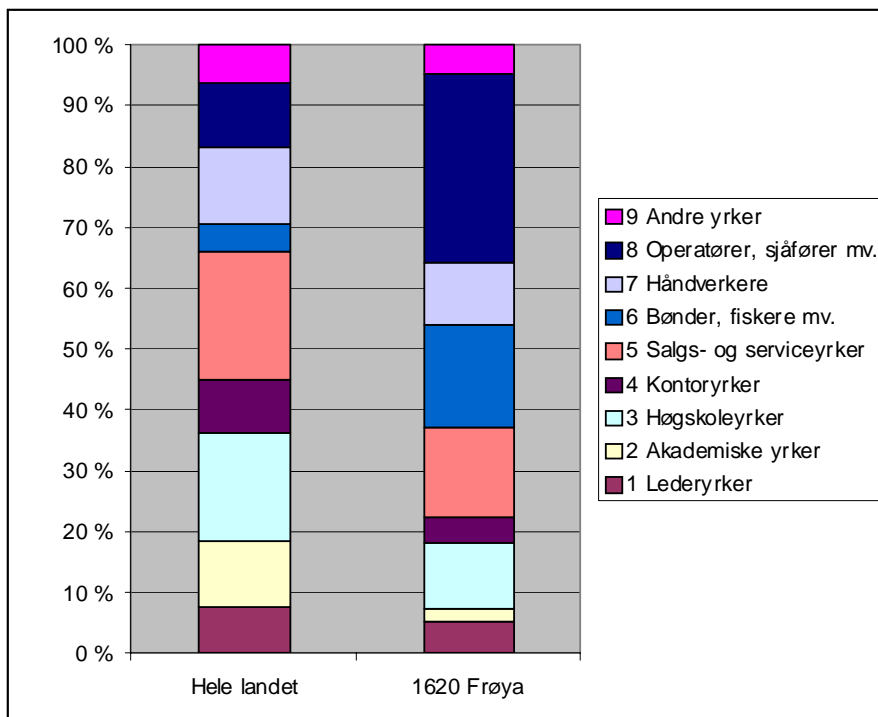
Endringene i arbeidsmarkedet endrer også kompetansekravene. Tidligere har det vært stort behov for arbeidskraft uten spesiell yrkesutdanning innen blant annet fiskeforedling. Nå er disse jobbene blitt mindre attraktive blant Frøyas befolkning. Og i de attraktive jobbene kreves stor grad av spesialkompetanse.

SalMar er svært viktig for næringslivet på Frøya. Dette er en stor aktør innen fiskeoppdrett, med lokale eiere i kommunen. Bedriften har problemer med å få nok arbeidskraft til foredlingsanlegget, og pr i dag er omlag halvparten av de ansatte frøyværing. De resterende er utenlandsk arbeidskraft som arbeider på halv- og helårskontrakter. Bedriften planlegger nytt foredlingsanlegg på Frøya, der robotteknologi vil bli tatt i bruk i stor grad. Dette stiller høye og spesielle kompetansekrav til de ansatte, og bedriften er nå i dialog med kommunen, fylkeskommunen og skolene om rekruttering og utdanning av kvalifisert arbeidskraft til det nye anlegget.



Figur 9: Frøya kommune informerer. Hitra Frøya 10.11.2006

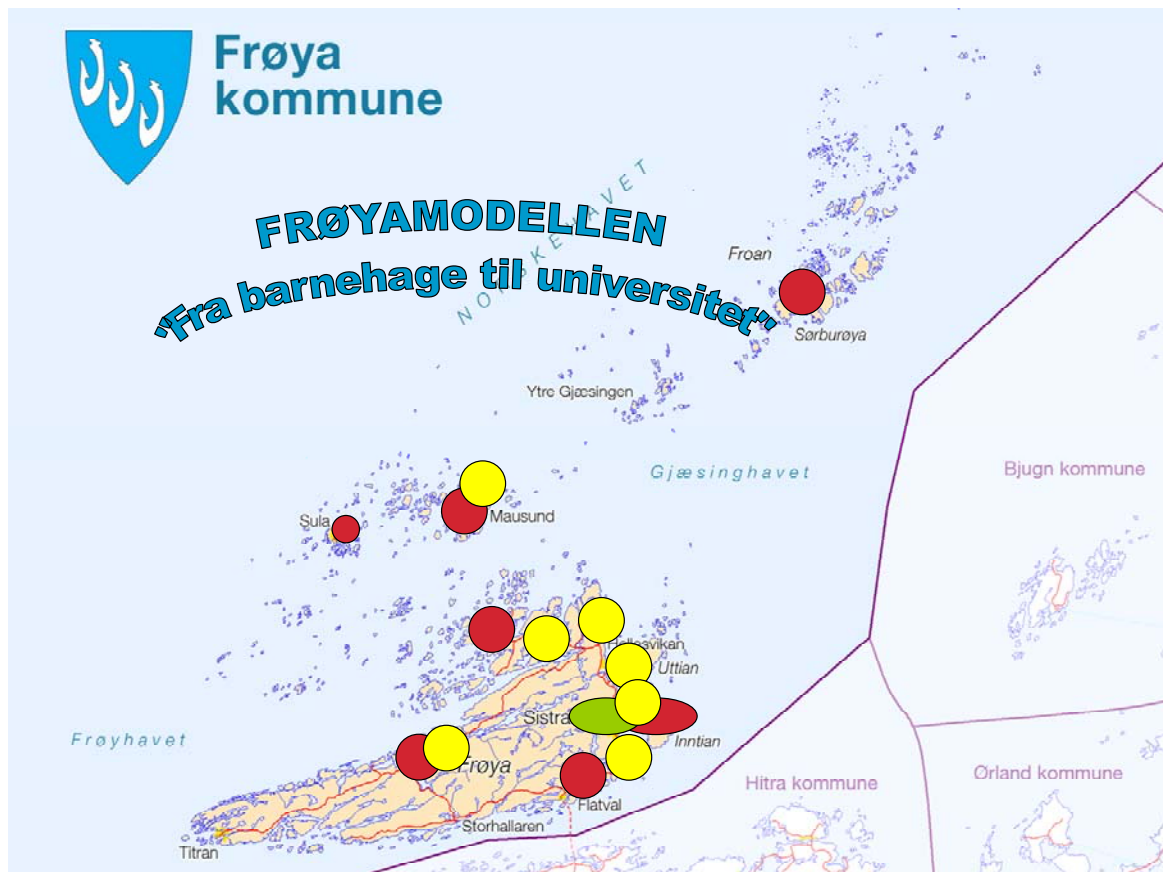
Følgende figur illustrerer hvilke typer yrker som dominerer på Frøya, sammenlignet med landet samlet sett. Vi ser at Frøya har en større andel personer sysselsatt som fiskere og i kategorien operatører og sjåførere enn for landet som helhet. Andel ansatte i kontoryrker og akademiske yrker er lavere enn for landet som helhet. "Frøya inn i framtida", næringsliv og politikere forventer nå en utvikling der sysselsettingsmønsteret blir mer likt landet forøvrig, og her har utdanningen en nøkkelrolle.



Figur 10: Sysselsetting etter yrker og geografi (kilde SSB 2005)

## Skoletilbud og barnehager på Frøya

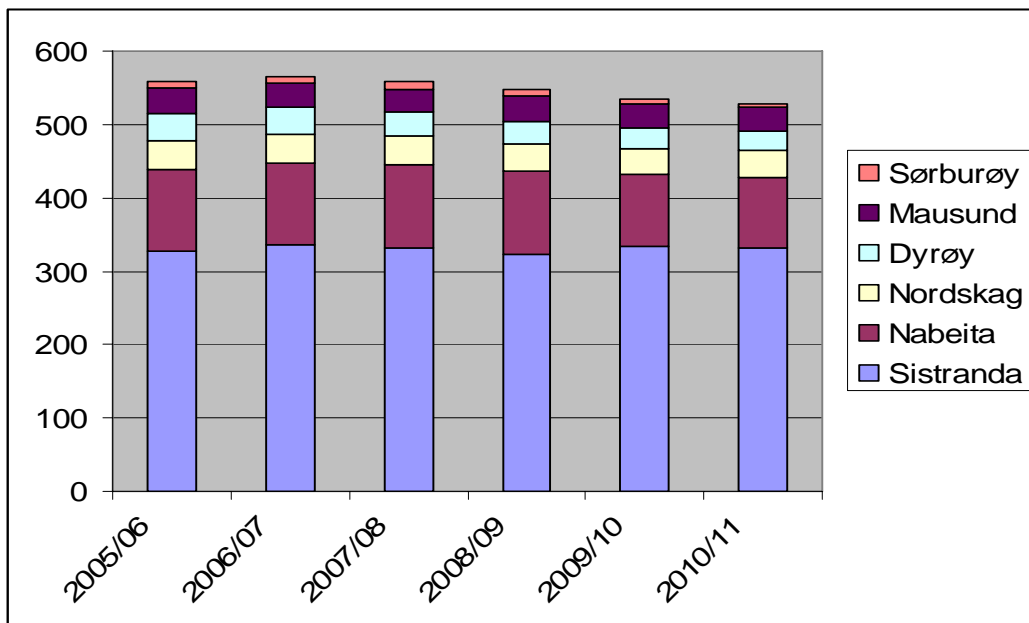
Kommunen har i dag seks grunnskoler og seks barnehager. I tillegg finnes Frøya videregående skole og Frøya studiesenter.



Figur 11: Barne- og ungdomsskoler (rød sirkel), barnehager (gul sirkel) og videregående skole (grønn sirkel) på Frøya (kilde: Frøya kommune).

### Grunnskole

Frøya kommune har i dag seks grunnskoler: Nabeita, Nordskag, Sistranda, Dyrøy, Mausund og Sørburøy. Tre av disse med trinn 1-7 (barne- og mellomtrinn), og tre med trinn 1-10 (barne-, mellom- og ungdomstrinn). Skolene har til sammen 562 elever og 71 ansatte. Det er stor variasjon i skolenes størrelse, fra den største på Sistranda med 350 elever og 55-60 lærere, til den minste på Sørburøy med 9 elever og 2 lærere. Figur 12 nedenfor viser at det forventes en nedgang i antall skolebarn i løpet av de neste fem årene. I kommuneplanen tolkes dessuten utviklingen som en sentraliseringstendens innenfor kommunen.



Figur 12: Elevtall ved skolene i Frøya (kilde: Kommuneplan 2006-2009)

Store avstander og krevende skolevei er en utfordring, og har medført at at strukturen med flere små skoleenheter er beholdt på øyene. Det er også nødvendig å ta i bruk fleksible skoleløsninger. Slik kan elever bosatt på Sula, som reiser daglig med båt til skolen Mausund, ha ”stormskole” på Sula hvis været forhindrer reisen. Også fjernundervisning er tatt i bruk på øy-skolene, og med bredbåndtilkoblingen som har kommet det siste året, har dette gitt et allsidig supplement til undervisningen. Øy-skolene er aktive deltakere i den inter-kommunale Nettregionen (se senere), med ansvar for erfaringsoverføring til de andre skolene i kommunen.

Skolestrukturen er et resultat av en runde med strukturrasjonalisering for grunnskolene på 90-tallet. Årsaken var behov for fornying av skolebygningene, og at det var skjev befolkningsutvikling i de ulike skolekretsene. Nabeita skole i Hamarvika ble bygd ny den gangen, og siden har elevtallet vokst i denne skolekretsen.

Nå foreligger planer for fornying av skolebygningene på Sistranda. Fra de som arbeider med Frøya-modellen sin side er det knyttet store forventninger til utformingen av ny-skolen slik at de fysiske fasilitetene skal fungere best mulig i forhold til de pedagogiske intensjonene i skoleutviklingsprosjektet. Også kommunens satsing på Sistranda som kystby legger føringer for utformingen av ny-skolen.

### **Barnehage**

Kommunen driver seks barnehager: Hamarvik, Nesset, Nordskag, Sistranda, Skjønhsals og Mausund. De har fra en til fire avdelinger. En er lokalisert sammen med en grunnskole, som oppvekstsenter. Både barnehage og skole har hatt positive erfaringer med samarbeidet. Sannsynligvis vil enda en barnehage bli flyttet sammen med en grendeskole i 2007. På Sistranda ble en kommunal og en privat barnehage slått sammen i 2006, og har flyttet inn i nye lokaler ved årsskiftet 2006/07.

I følge oversikter over norske kommuners ressursbruk og aktivitetsnivå (KOSTRA) har Frøya kommune hatt en positiv utvikling, med en økning i både budsjett og antall voksne pr barnehagebarn gjennom de siste tre årene.

### Videregående skole

Frøya videregående skole er lokalisert på Sistranda, som nabo til Sistranda skole. Skolen har åtte studietilbud på første års nivå<sup>16</sup>, og like mange på andre års nivå. Skolen er den eneste med studieretning naturbruk med spesialisering fiskeoppdrett i Sør-Trøndelag. De videregående skolene på Hitra og Frøya samarbeider om å gi et best mulig fagtilbud til elevene i Øyregionen. Og har delvis like, delvis ulike studietilbud.



De videregående skolene i Øyregionen var fra opprettelsen ment å bidra til kompetanse- og befolkingeutviklingen lokalt. Frøya-modellen kan dermed dra veksler på tretti års erfaring med skole/næring/lokalsamfunns-samarbeid ved Frøya og Hitra videregående skoler.

Øymodellen<sup>17</sup> er et samarbeid mellom skoler og arbeidsliv i Hitra og Frøya kommuner. Ved alle yrkesfaglige kurs har elevene seks uker utplassering per år. I Øymodellen begrunnes hvordan samarbeidet får positive effekter for alle parter:

- For elevene gir dette mulighet for å se sammenhengen mellom teori og praksis, få en meningsfull og variert opplæring, og mulighet til å tilpasse seg arbeidslivets forventninger og spilleregler.
- For arbeids- og næringsliv gir dette en mulighet til å synliggjøre seg overfor de unge, rekruttering, innflytelse, faglig samarbeid og utvikling og etterutdanningsmuligheter for arbeidstakere.
- Det gir skolene innsikt i og kunnskap om lokalt arbeidsliv.
- Og for kommuner, hjem og nærmiljø betyr det at flere elever får bo heime, de unge beholdes som ressurser i miljøet og det øker muligheten for at de unge vender tilbake.



Figur 13: Faksimile Hitra Frøya 28.11.2006

<sup>16</sup> Studiespesialisering (allmennfag), design og håndverk,, elektrofag, helse- og sosialfag, medier og kommunikasjon, naturbruk, restaurant og næringsmiddelfag, teknikk og industriell produksjon.

<sup>17</sup> Fra "ØYMODELLEN – ei meningsfull opplæring"

Skolen har i perioder hatt lav søkning til enkelte studieretninger. Høsten 2006 kom en utfordring fra Fylkesrådmannen om å se på mulighetene for å slå sammen enkelte av tilbudene ved de videregående skolene på Hitra og Frøya. Dette skapte sterke reaksjoner. Skolen arrangerte utdanningskonferanse, der både private bedrifter og offentlig virksomhet kom med forslag til hvordan studiene kan bli mer attraktive, for å beholde tilbudene ved Frøya videregående skole. 800 elever og foreldre aksjonerte ved å slå ring om skolen under mottoet "Flytter allmen – flytter vi".



Figur 14: Faksimile Hitra Frøya 01.12.2006

Siden har Fylkestinget vedtatt å ikke kutte i studietilbudene ved skolen, men fortsatt gjenstår arbeidet med å øke søkningen til skolen. Bedriftene på utdanningskonferansen foreslo å tilby lærlingeplasser og markedsføre studiene og sine behov for arbeidskraft. På den måten håper de at flere ungdommer fra øy-regionen vil studere lokalt.

### Andre utdanningstilbud

Frøya studiesenter tilbyr kurs og utdanningsopplegg ut fra behov på Frøya. Senteret bruker både lokale og eksterne lærekrefter, og det er blitt gjennomført desentralisert sykepleier- og lærerutdanning på Frøya. Det er også Frøya studiesenter som organiserer kurset i yrkespedagogisk utdanning, som inngår i prosjektet Frøya-modellen, og tilbys til alle ansatte i alle skoler og barnehager hhv i 2006 (Sistranda skole) og 2007 (alle øvrige virksomheter).

Også "Salmar-skolen" bør nevnes. Bedriften tilbyr opplæring til egne ansatte, både de som arbeider i fileterings-/foredlingsanlegg, på oppdrettsanleggene (fagopplæring) og med ledelse og administrasjon (desentralisert høgskoleutdanning). Ved å tilby bedriftsintern opplæring som gir formalkompetanse, representerer dermed Salmar-skolen en aktiv strategi i den lokale konkurransen om arbeidskraft.

### **Kvalitet i skolen**

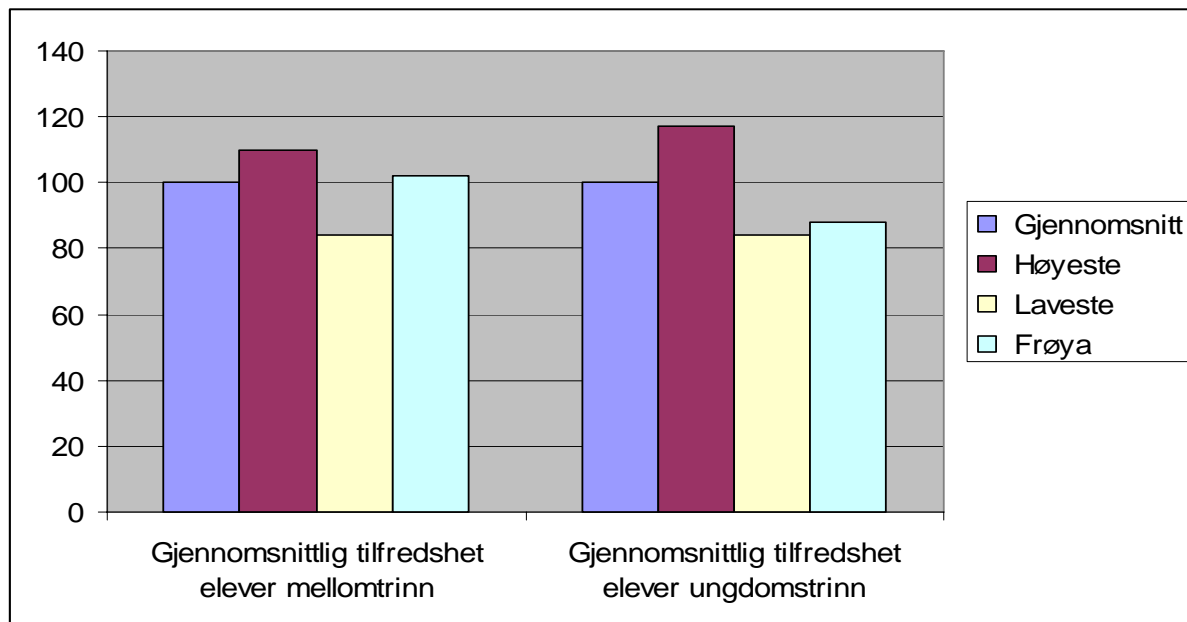
Like viktig som skolebygningene er innholdet i skolehverdagen. Også her har Frøya-skolene utfordringer å arbeide med. Hver år gjennomføres Elevundersøkelsen, som er en nasjonal brukerundersøkelse blant alle elever ved grunnskoler og videregående skoler.

Brukerundersøkelsen viser elevenes tilfredshet med skolene i de enkelte kommuner sammenlignet med landsgjennomsnittet. Figur 16 viser resultatene for landet som helhet, og for grunnskolene i Frøya kommune. For mellomtrinnet er tilfredsheten på linje med gjennomsnittet for hele landet, mens for ungdomstrinnet er



Figur15: Faksimile Hitra Frøya 28.07.2006

tilfredsheten blant de laveste i landet. Dette var tilfelle i 2005 og i 2004. Resultatene for 2006 ligger tilnærmet likt med landsgjennomsnittet, uten at det er kjent hva dette skyldes. Lav tilfredshet blant elever i ungdomstrinnet er en utfordring som Frøya-politikerne og skolelederne er opptatt av. Dette er derfor et sentralt argument bak satsingen på prosjektet Frøya-modellen.



Figur 16: Elevenes tilfredshet med skolen, for hele landet og for grunnskolene i Frøya (Elevundersøkelsen 2005)

## Utradisjonelle læringsmodeller

Frøya-modellen legger opp til å bruke et mangfold av læringsarenaer som supplement til skolen og klasserommet. I Frøya finnes et par interessante eksempler der slike løsninger er prøvd ut. Det gjelder Naustprosjektet ved Sistranda ungdomsskole og Fotballprosjektet ved Frøya videregående skole.

Naustprosjektet har vært et tilbud ved Sistranda skole siden 1999/2000. Prosjektet tar utgangspunkt i at fiske har vært den bærende næringsveien på Frøya gjennom alle tider. Dette er et tilbud til elevene om å delta i praktiske arbeidsoppgaver relatert til fiske og kystkultur. De teoretiske skolefagene kobles inn i arbeidet gjennom praktiske eksempler. Dette har vist seg å fungere godt spesielt for skoleleie elever, og ved



Figur 17: faksimile Hitra Frøya 17.11.2006

enkelte typer lærevansker. Naustprosjektet har utviklet seg gjennom flere år, med gode resultater for deltakerne. Som et eksempel fortelles det om eleven som ringte hjem for å si at han ikke kom hjem med skolebussen, for han kunne ikke dra før de var ferdig med å gjøre opp fisken på Naustet. Eksemplet viser tydelig at prosjektet har lyktes med å motivere for læring hos disse elevene.

I 2004 pusset elevene opp en gammel fiskebåt som de bruker til fiske. I 2006 valgte en lokal bedrift å støtte tiltaket gjennom å overdra en båt til Naust-prosjektet.

Et annet eksempel er Fotball-prosjektet ved Frøya videregående skole, som startet i 2005. Det kom i gang som et svar på at en håndfull fotballinteresserte elever ville flytte til Trondheim, der de kunne kombinere skolegang med fotballtrening på høyt nivå. Sammen med den lokale fotballklubben og sponsormidler fra lokalt næringsliv ble det lyst ut en kombinert stilling som fotballtrener og kroppsøvingslærer. Fotball-prosjektet har både gitt positivt utslag i rekrutteringen av elever til skolen, og et oppsving for fotballaget.

Begge eksemplene viser hvordan nye løsninger kan virke positivt på lærelysten og den lokale skole-rekrutteringen. Eksemplene viser også at det lokale næringslivet på Frøya samarbeider direkte med skolene, og bidrar praktisk der det er anledning. Dette samarbeidet finner vi igjen i initiativet til Frøya-modellen.

Fra 2006 har alle skoler og barnehager i Frøya fått bredbånd-oppkobling. Noen av øy-skolene har videokonferanse-utstyr. Gjennom blant annet prosjektet Lærende nettverk eksperimenteres det med å bruke nettbasert undervisning. Dette blir blant annet brukt til undervisning i fremmedspråk og andre valgfag som tidligere var lite tilgjengelig. Tilbudet gir bedre mulighet for selvstudium for elevene, noe som er spesielt nyttig for undervisningen i de fådelte skolene. Dette kan sies å være første resultat av Frøya-modellens IKT-strategi.

## Befolkning

Frøya har siden 1960-tallet opplevd nedgang i befolkningen, fra 6500 innbyggere den gang til vel 4000 i år 2000. Siden har folketallet stabilisert seg.

Gjennom den samme perioden har det skjedd en sentralisering innad i kommunen. Folketallet har gått ned i fiskeværerne og opp i Sistranda og Hamarvika/Flatval. Boligbyggingen skjer nå på strekningen Flatval – Ervika, det vil si langs en strekning langs riksveien noen kilometer sør for og nord for kommunesenteret Sistranda. Dette har sammenheng med endringer i næringsgrunnlaget, som vi har vært inne på.



Figur 18: Faksimile Hitra Frøya 15.09.2006

For Frøya kommune forventes en gradvis vekst i folketallet. Dette fremgår av SSBs befolkningsprognose. Et middels anslag viser at det kan forventes en økning med rundt 500 innbyggere på 20 år, til totalt 4600 innbyggere i 2025.

Kommunen ønsker å utnytte den forventede befolkningsutviklingen positivt for Frøya. Kommunen er nå opptatt av å sikre rekrutteringen til det lokale arbeidslivet, og satser både på utdanning og rekruttering av personer med lokal oppvekst, og å rekruttere familier og arbeidskraft utenfra, gjennom blant annet å tilby boligtomter og barnehageplasser.

## Globalisering

Frøya-samfunnet har hatt og har fortsatt nær kontakt med det internasjonale samfunn i hverdagen. Fiskeri og fiskeoppdrett er avhengig av det internasjonale markedet. Dette gjelder ikke bare salg av produktene, men også arbeidsmarkedet. Et eksempel er hvitfiskforedlingen på Nesset, som ble flagget ut. Et annet eksempel er den lokale bedriften SalMar, som driver et stort anlegg for foredling av oppdrettslaks på Frøya. Bedriften rekrutterer omtrent halvparten av arbeidskraften utenlands. Mange av disse er ungdommer som arbeider i seks til tolv måneder ved fabrikk, hovedsakelig fra Sverige og de baltiske landene.

Sammen med kommunen jobber nå de lokale bedriftene med å finne gode strategier for å rekruttere og beholde arbeidskraft og familier på Frøya. Dette ser de som nødvendig for å sikre bosettingsgrunnlag og arbeidskraft for næringslivet og offentlig service. Dette omfatter både folk med lokal bakgrunn, andre nordmenn og utenlandske innflyttere.

Nordisk råd er opptatt av den internasjonal konkurransen om innbyggere og arbeidskraft. I rapporten "Norden som global vinderregion?"<sup>18</sup> tas opp hvordan de nordiske land kan bruke sine gode offentlige servicetilbud og velferdsordninger strategisk til å sikre videre vekst og utvikling i et stadig mer globalisert verdenssamfunn<sup>19</sup>.

Norske stortingspolitikere som jobber med dette temaet, har fattet interesse for Frøyamodellen, fordi det er et interessant eksempel på hvordan et nordisk lokalsamfunn arbeider strategisk for å utnytte offentlig service - i dette tilfelle skole – som relativt konkurransefortrinn.



**Skole er det store satsingsområdet i Frøya kommune. Nå skal Frøya-modellen være eksempel for verden rundt oss.**

HF Venke M. Glørstad

Mandag besøkte stortingsrepresentant Britt Hildeng, Frøya. Hun sitter i et arbeidsutvalg for nordisk råd og ville lære mer om Frøya inn i Framtida og skoleprosjektet «Frøya-modellen».

– Jeg inviterte meg selv hit da jeg fikk høre om prosjektet. Jeg vil bruke det jeg har lært her til å eksemplifisere hvordan man kan tenke for å være konkurransedyktige i et globalt samfunn, sier Hildeng.

Arbeidsutvalget består av: Britt Hildeng, stortingsrepresentant, Frøya; Venke M. Glørstad, HF, Frøya; og Per Arne Skjold, Frøya.

**Figur 19: Faksimile Hitra Frøya 28.07.2006**

<sup>18</sup> Rapporten er skrevet på dansk. På norsk ville tittelen lyde: Norden som global vinner-region?

<sup>19</sup> rapport Nordisk Ministerråd og MandagMorgen 2005

## 6. Informantenes synspunkter

Her følger en oversikt over hva som er framtrepende synspunkter fra informanter i de ulike gruppene. Dette er her systematisert etter hva de finner interessant med prosjektet, hvilke muligheter og problemer de ser i prosjektet (for sin virksomhet, for sitt lokalsamfunn og for hele Frøya). Synspunktene er utdypet gjennom en del sitater fra intervjuene. Se spørsmåls-guide for intervjuene i vedlegg 1.

### Ledere i skole og barnehage

#### *Hvorfor er prosjektet interessant?*

Det er mulighetene for elevenes situasjon og lærernes situasjon som opptar virksomhetslederne.

Eksempler på uttalelser om hva prosjektet kan bety for ungdom:

*Det er motivasjonsproblemer for ungene i mellomtrinnet. Derfor er Meningsfullhet, mestring og vekst viktig. Dette er kjente begreper, som får spesiell fokus her. Det er konkrete tanker i dette prosjektet. Sammenlign med drop-out-prosjektet i fylket: Det får fokus ei tid bare.*

*Eleven har ballast med seg til vgs. Mestring er spesielt viktig, jeg er spent på resultatene! Også andre er oppmerksomme på dette, men problemet vokser.*

*Hvis vi har fått slutt på ”skoletaperne”, ville det vært et stort framskritt!*

Eksempler på uttalelser om hva prosjektet kan bety for de ansatte ved skole og barnehage:

*Mitt inntrykk er at folk synes det er interessant! Det er unikt at alle får delta samtidig. ... Kursdagene er gull verdt, der vi utfordres på tolking av styringsdokumentene til læreplanverket og didaktisk arbeid. Dette gjør oss gode angående Kunnskapsløftet.*

Noen ser også prosjektets muligheter for bedrifter/næringsliv. Et eksempel:

*Sistranda har bare servicenæringer. Vi ønsker andre næringer. Vi må utdanne arbeidskraft til fiskeriene, SalMar og andre.*

#### *Hvilke muligheter ser du for din virksomhet?*

Det er tre tema som opptar virksomhetslederne mest. Det gjelder ressurser i skolen, pedagogisk utvikling og Fotballprosjektet.

Noen eksempler på hvordan informantene ser muligheter for at prosjektet bidrar med ressurser i skolen:

*Som virksomhetsleder gir prosjektet meg drahjelp i å endre skolen. Vi mangler kunnskap om å endre oss. Lærerutdanningsorganisasjonene gjør oss ikke i stand til å endre oss.*

*Lærerutdanningen er konserverende. Vi lærer nå en metode å reflektere over egen praksis, å*

*bygge refleksjoner mellom lærerne, diskutere egen tenkning. Lærerne spør etter å reise på kurs for å møte Kunnskapsløftet. Men det er å være selvkritisk vi trenger! Sentrale kurs har ikke bidratt til å endre praksis. Å samarbeide er å utveksle ideer. Nå diskuteres arbeidsform.*

*Mest interessant er påfyllet fra Høyskolen i Akershus. Vi får ikke en slik sjanse ellers. Det å bygge broer mellom virksomhetene. Vi håper å koble folk fra ulike enheter om samme tema, i arbeidsgruppene på HiAK-kurset. Å gi og få inntrykk, å bruke og utnytte. Nå er det giv og glød for prosjektet!*

Noen eksempler på hvordan informantene ser prosjektets muligheter for pedagogisk utvikling:

*Barnehagene har en god kultur for utvikling, vi tar dette lett. Vi har drevet mye utvikling før og.*

*Se for eksempel på fotballspilleren Mini. Det gjelder å spille på det en kan. Dermed mestrer man også mye annet bedre, på grunn av motivasjon. Tradisjonelt har man brukt mer tid på det som elevene sliter med. Det er feil logikk. Det er bra å gjøre noe annet en periode. Man vokser på det. Hvis elever er "borte" i bedrifter en tid, er det et tap i forhold til pensum? Hvis ja, tyder det på stort fokus på eksamen og prestasjoner. Hvis nei, fordi elevene for eksempel skriver bedre stiler. Dette ivaretar prosjektet!*

Fotballprosjektet oppfattes som et godt eksempel på Frøyamodell-ideen, og som et forbilde på praktisk kombinasjonsløsning:

*Fotballklubben er interessant. Noen ungdommer vurderte å flytte til byen for å spille fotball. Videregående skole grep det, og skaffet trener i 60 % stilling, del av næringslivet. Her var skolen rask å ta signalene. Det er 12 elever på grunnkurs allmenfag (det fins også andre linjer), og fire av disse vurderte å flytte. De får fire timer valgfag.*

*Entreprenørskap er viktig, det fokuseres på hva kan vi selv gjøre. For eksempel fotballprosjektet: Videregående skole pluss fotballklubben pluss næringslivet inngikk samarbeid. Ungdommen er ivrig i fotball. Dette har gitt utvidet læringsarena. Tilsvarende gjelder annet kulturliv/idrett, som for eksempel skolens musikal-oppsetning.*

I tillegg nevnes et fjerde tema, nemlig hvor positivt det er at politikerne gjennom Frøyamodellen viser interesse for skolen.

*Det er første gangen at det er pådriv fra det politiske miljøet, at de har mål for skolen i Frøya og for tiltaksarbeid. Tidligere var det mindre politisk interesse, det savnet jeg, både fra politisk og administrativt miljø. Derfor har skolene vært veldig tradisjonelle.*

### **Hvilke muligheter ser du for Frøya-samfunnet?**

Her er det hovedsakelig to tema som opptar virksomhetslederne; hvordan prosjektet gir muligheter til å utvikle læringsmiljø og nye læringsarenaer, og mulighetene for å bruke næringslivet som læringsarena. Eksempler på uttalelser:

*Ulike opplæringsarenaer er en kjempeutfordring. Det er jeg opptatt av. Det er mye å hente. For eksempel Naustprosjektet. Det er nå i driv, ellers ville det stivnet.*

*Skolen er en lukket institusjon. Skolen sitter på den akademiske kunnskapen, mens annen kunnskap fins hos andre i Frøya. Det blir kollisjon. Dette trengs å kobles. Vi må være åpen for at vi ved skolen kan ha nytte av dette.*

*Elevene spør hvorfor de skal gå skole når de kan tjene godt i oppdrett? Skole oppfattes som negativt. Det må være lov å lære i praksis og tjene penger på det. Hvem eier kunnskapen? Foreldregenerasjonen ville ha barna bort fra fiske. De ville de skulle ta utdanning og få kontorjobber, det var mest verdifullt. Akademisk miljø har skjøvet annen kunnskap fra seg, slik som de som jobber ikjeldress, og de som arbeider i Naustprosjektet.*

### **Hvilke problemer ser du for din virksomhet?**

Det er spesielt to tema som virksomhetslederne framhever når det gjelder om prosjektet er noe problem for virksomheten. Det ene gjelder forholdet mellom teoretiske og praktiske fag. Det andre gjelder prosjektet i forhold til virksomhetenes egne utviklingsplaner.

Eksempler på uttalelser om forholdet mellom teori og praktiske fag:

*Inge [prosjektleder] vektlegger tankegangen fra praksis til teor, - en verkstedpedagogikk. Det er ok, men vi må ikke bekke over! Vi vet ikke om det er riktig. Det kan være ulike behov i skolene. Jeg vil bygge videre på det VI har, på skolen her, det vi har av sterke sider. Metodikken er for snever, den må ikke være styrende for hele Frøya, for alle skolene.*

*Personalet ved skolen har hatt jevnlig diskusjoner vedrørende prosjektet, og i siste personalmøte før sommeren diskuterte vi videre arbeid med skolens strategiplan til høsten. Muligheten for kompetanseheving via HIAK ble diskutert, men det ble enstemming "vedtatt" at vi ikke ser muligheter for å kunne delta i dette uten å måtte legge vekk arbeidet med allerede nedfelte satsingsområder i skolens strategiplan for 2006.*

Eksempel på uttalelse om forholdet mellom prosjektet og skolenes/barnehagenes lokale utviklingsplaner:

*Jeg håper utviklingsprosjekt på de enkelte skolene kan inkluderes. Det var et sjokk da vi fikk beskjed om obligatorisk deltakelse på 16 vekttall etterutdanning. Vi hadde allerede planlagt etterutdanning for personalet, basert på det lokale skoleutviklingsprosjektet.*

Det kan med andre ord være et problem at prosjektet oppleves som å være i konflikt med eller komme oppå andre igangsatte tiltak og planer.

### **Hvilke problemer ser du for ditt lokalsamfunn og for Frøya-samfunnet?**

Virksomhetslederne ser skolene både som viktig for lokalsamfunnet og for Frøya-samfunnet som helhet. Det er spesielt faren for at nye Sistranda skole skal svekke grendeskolene som opptar

dem. Eksempler på uttalelser:

*Det er fint at Nye Sistranda skole går hånd i hånd med prosessen med personalet. Store prosjekter sentralt er en fare for utkantene. Overskridelse av budsjetter kan gi en knekk fra 2008, dette vet vi. Det er ambisiøst. Det pedagogiske kunne vært lagt om uten dette.*

## **Representanter for bedrifter/næringsliv**

### ***Hvorfor er prosjektet interessant?***

Informantene fra næringslivet er opptatt av to sider ved prosjektet, nemlig mulighetene det kan gi for lokal ungdom, og mulighetene for bedriftene. Noen eksempler:

*Mange ungdommer mislykkes idag. De står ikke utdanningsløpet ut, og har for mange negative dager i lokalsamfunnet der de vokser opp. Det gjør at de ikke vil bli boende.*

*Noen bruker høyre-delen av hjernen, andre venstre. Ikke alle skal bli A4. I dag må alle finne nettverk, kanskje starte egen arbeidsplass. Derfor må ungene lære å bli selvstendige, kreative, ha meninger. Det er positivt.*

*I de aller fleste bedrifter skjer det ting som gjør at det vil bli behov for en større bredde i kompetansen på mange plasser. Der du før brukte kniven, må du nå bruke datamaskina.*

*Næringslivet kan bidra til at flere blir igjen i regionen hvis de får positive opplevelser gjennom utdanningen. Vi kan påvirke etter det vi mener er behovene i framtida. Dette går på Mestring – Meningsfullhet - Vekst, trivsel i skolehverdagen, positive opplevelser der kan bidra til litt flere blir i regionen.*

### ***Hvilke muligheter ser du for din virksomhet eller organisasjon?***

Bedrifts-representantene ser muligheter for at både skoleelever og deres bedrift kan få noe positivt ut av å samarbeide. Det er elever i praksis som opptar informantene, og delvis muligheten for å lære ungdommene om entreprenørskap:

*Jeg ønsker å ta inn folk fra Aetat og skole-leie elever en dag i uka eller i perioder, hvis det er opp til meg. Det er et spørsmål om egnede arbeidsoppgaver: pakking og annet . Det gjorde åttende-klassinger tidligere for meg. De kan bli med på messe og stå på stand. Alle var positive og fikk lønn.*

*Det er ok at noen vil ha praksis her. De kan lære å starte egen bedrift. Jeg tar gjerne imot. De kan få jobbe, så prater vi samtidig. Jeg tenker på fremtida! Det ville være bra for egen bedrift og for egne barn. Barn bør prøve alt før de bestemmer seg.*

*Jeg tilbyr gjerne skoleungdom praksis hos meg. Fordi jeg hadde utbytte av det selv den gangen! Det er ingen selvfølge å få jobb etter skole, de trenger det. Jeg var selv ikke glad i skolen.*

*Næringsforeninga tar tak i folk som faller utenfor, og vil starte sitt eget. Hver enkelt er forskjellig. Flere er fine firma nå. Vi driver integrering i praksis.*

## **Representanter for grendelag**

### ***Hvorfor er prosjektet interessant?***

Representantene for grendelagene er opptatt av at prosjektet gir gode muligheter for barna, og er positive til å bidra gjennom sin organisasjon. Imidlertid er det usikkerhet om hvordan dette kan skje i praksis. Noen eksempler:

*Grendalaget prøver å delta. Vi jobber med samarbeid mellom lagene her; idrettslaget, fiskarlaget, kapellet. Vi er på vei til å jobbe sammen for øy-samfunnet. Vi må ha hjelp utenfra.*

*Om lokalsamfunnet som læringsarena: Vi trenger ikke å reise til byen for å få lærdom. Vi lærer i hele samfunnet. Utviklingen må gå, men alle håper til det beste for seg selv. Jeg er grendapatriot.*

*Vi er åpne, men vet ikke hva vi kan bidra med. Vi vet ikke hva de tenker. Vi må snakkes om det.*

### ***Hvilke muligheter ser du for ditt lokalsamfunn?***

For grendelagene er det viktig at utdanning ikke er noe som tapper lokalsamfunnet for mennesker og ressurser, men som bidrar positivt til utvikling.

*Jeg er opptatt av at ungdom får mulighet til å bli værende, for å gå skole. Da jeg vokste opp måtte vi til Sistranda for å gå ungdomsskole. Nå er det lettere for at de ikke flytter fra.*

*Det er mulighet for voksenopplæring og realkompetansevurdering. Man kan ta fagbrev. Hva trenger bedriftene? Jeg ser bare muligheter og utfordringer, jeg er hel-tent!*

### ***Hvilke problemer ser du for ditt lokalsamfunn?***

Her er det igjen ett tema som engasjerer, nemlig forholdet mellom Nye Sistranda skole og grendeskolen. Eksempler på uttalelser:

*Nye Sistranda skole koster mye penger! Det blir mye på Sistranda, det burde heller være mer på grendaskolene! Skolen vil bli større enn før. Andre småskoler vil forsvinne, og det blir lang skolevei. Det er ikke nok barn på Sistranda til å fylle opp. Jeg frykter for det. Vi vil helst beholde skolen her på Mausund.*



Figur 20: Faksimile Hitra Frøya 17.11.2006

*Det er et stort prosjekt. Da blir vi i ytterkanten redd. Da må vi kjempe for skolen vårres, det har vi gjort siden den ble bygd. Det er et allment syn her. En ny stor Sistranda skole kan ta oss i dragsuget.*

## **Foreldre**

### ***Hvorfor er prosjektet interessant?***

Foreldrene er opptatt av prosjektets muligheter for barna. Læring for de urolige og kreative er ett tema. Foreldrenes involvering i barnas læring er et annet. Et eksempel:

*Foreldrene skal mer inn har jeg skjønt. Hvordan skal de få tid og kapasitet, hvis de har flere barn, og kanskje samtidig dårlig råd og jobber hardt? Dette er et nytt opplegg, derfor blir det fjernt for foreldrene. Foreldre blir redde, føler seg dum.*

### ***Hvilke muligheter ser du for dine barn?***

Fra det de vet om Frøyamodellen, har foreldrene forventninger om en skole som både gir elevene mer praksis, og som utvikler seg pedagogisk. Eksempler som utdyper dette:

*I skolen brukes alle ressurser på å holde fred og disiplin. Det er for få lærere, og dårlig læring. Det trengs forandring i systemet. De må kanalisere energien sin på positive måter. Hyperaktive har ressurser, men trenger andre rammer. For andre kan det bli rus og fengsel.*

*Det må være dynamikk. Må få inn bredde, eksterne. Det vil si at det trengs en turnusordning. Elevene trenger mer enn årlige praksisperioder. De må ha kontakt med arbeidslivet i det daglige. Flere sektorer må kobles, og det må tenkes forebyggende.*

*IT-nettverket gjør at vi kan bruke lærere på tvers mellom skolene. De har ulik kompetanse.*

### ***Hvilke problemer ser du for dine barn og for ditt lokalsamfunn?***

Også som foreldre er det byggingen av Nye Sistranda skole som oppfattes som hovedtrussel ved prosjektet. Både at den nye skolen skal bli så ressurskrevende at det går ut over de mindre, og at det kan bli sammenslåing av skolene. I tillegg kommer at de ønsker små og oversiktlige forhold for sine barn.

*Skal det bli ENDA flere elever på skolen? Er den ikke stor nok? Da trengs i tilfelle mer lærere, og da må det være økonomi til det.*

*Det blir for stort! Jeg er redd for at det ikke tas hensyn til de som er tregere. Jeg er redd de detter ut. Jeg venter og ser.*

## **Elever**

### ***Hvilke muligheter ser du i prosjektet?***

Elevene er positive til prosjektideen:

*En bra ide, for eksempel å kunne gå universitet på Frøya. Færre trenger å flytte til byen for å studere. Da blir det flere ungdommer her.*

*Kjempeide! Frøya kan bli en mer kjent plass for folk rundt i landet. Det kan fungere. Tallene viser at flere flytter utover hit.*

*Frøya ungdomsråd er opptatt av dette. Vår aldersgruppe skal gå på skolen framover.*

*Det ville være artig å være med å få det til. Jeg er spent på hva som skjer.*

### ***Hvilke problemer ser du for ungdom på Frøya?***

Elevene ønsker informasjon, og de ønsker å påvirke. Eksempler på uttalelser:

*Det er dumt at politikerne skal bestemme, de vet ingen ting. Frøya ungdomsråd var i kommunestyremøtet like før jul. Det ble diskusjon i kommunestyret. Det er mest klager på innholdet i skolehverdagen, mente noen, at det er ikke viktig med bygget. Det trengs ikke så bra bygg for å ha bra innhold. Vi er uenige. Vi må ha ressurser, samarbeid med biblioteket og videregående. Vi må ha bra lokaler for å ha gode arbeidsforhold.*

*Politikerne har store drømmer. De hadde nesten ikke råd til skolen, men nå snakker de om vitensenter, hotell og andre store prosjekter. Vi håper de vil gjennomføre skolen.*

## **Politikere/ildsjel/styringsgruppe**

### ***Hvorfor er prosjektet interessant?***

Denne gruppen informanter er de som har best innsikt i prosjektet. Også initiativtakerne er med i denne gruppen. Dermed er det naturlig at de har mange forventninger til prosjektet. De omfatter både konkrete forbedringer i skole/barnehage og barnas læring, og det omfatter prosjektets rolle i samfunnsutviklingen.

Noen eksempler på hvilke muligheter politikere og styringsgruppe ser for elever og ungdom:

*Jeg har erfaring med elever som faller utenfor. Jeg har prøvd tiltak på skolen, men det hjelper ikke hvis årsaken er problemer ellers i tilværelsen. Det trengs samarbeid med andre etater. Men regler hindrer å bidra i forebygging. Nå er det en erkjennelse om behovet for nye tiltak. Det kan*

*bli billigere enn å reparere, for eksempel etter rus-problemer. Derfor er det tverr-sektorielle viktig. Innholdet i skolen er viktig: Vi opplever å få inn inspirerte 6-åringer, som er desillusjonerte etter 10 år. Derfor fokuserer vi på Meningsfullhet, Mestring, Vekst.*

*Naustprosjektet er et valgfagtilbud 3timer per uke, for de med interesse for praktiske fag eller interesse for sjø/fiske. En ADHD-elev ble konge på haugen i dette valgfaget. Jeg fikk en aha-opplevelse i naustet.*

*Prosjektleder har vært flink til å få inn helse/sosial-sektor, det gir prosjektet tverrfaglighet og drar inn det forebyggende elementet. Tidligere var forholdet barnevern – skole konfliktfylt. Nå fins tverrfaglige grupper. Blant annet gir Barnevernet leksehjelp til unger. Dette sparer samfunnet for store summer!*

### ***Hvilke muligheter ser du for Frøya-samfunnet?***

Prosjektet er politisk initiert, og noen eksempler på informant-uttalelser utdyper de tankene som ligger bak:

*Forrige regjering hadde fokus på robuste kommuner, eventuelt sammenslåing. Derfor ville vi prøve å få til et løft i Frøya-samfunnet.*

*Jeg er opptatt av mulighetene for Frøya-samfunnet: Å skape gode læringsarenaer for barn og ungdom, meningsfylt og mestre, hvordan skape personlig vekst, motivasjon for læring? Det trengs ikke bare timer på skolen, men også i fritida og i lokalsamfunnet.*

*Det er spennende å se næringslivets rolle. De viser unik interesse for innholdet i skolen. Det er interessant for å tenke videre om læringsarena, mer enn skolen. Læringsmiljø på skolen, fritida, heime. Vi må skape berøringspunkter mellom disse, og med næringslivet.*

*Vi så mulighet til å kombinere innholdsprosjektet med en infrastrukturensak, nemlig å rehabilitere Sistranda skole. Med 400 pluss 15 elever og til sammen 80 ansatte pedagogisk personell på de to skolene. Nærheten mellom Sistranda skole og videregående skole vil vi utnytte gjennom å knytte sammen med infrastruktur. Det er en unik mulighet til å forsøke samarbeid!*

*Frøya har lavt utdanningsnivå. Vi vil bruke utdanning via IKT og desentraliserte tilbud gjennom Frøya studiesenter. Samtidig jobber vi med sentrumsbygging på Sistranda, basert på helsesenter, hotell og andre, med andre ord stedsutvikling. Vi håper på synergieffekter, og akademiske arbeidsplasser.*

*Hitra og Frøya har lavt kompetansenivå. Men man har tro på seg selv og evnen til å utnytte de marine ressursene. Man ser mer muligheter ved økt kompetanse i alle bedrifter:*

*Kunnskapsbedrifter. Det er ikke nok å føre eller dra fisk.*

*Vi ser for oss et Opplevelsessenter, som bevisstgjør egen befolkning og tilreisende om mulighetene i Frøya. Og et Vitensenter der nysgjerrighet kan utvikles og læring skje gjennom eksperimenter. Vi vil skape vitebegjær.*

*Det er et mål å øke befolkningen. Til-flyttere spør ikke bare etter jobb, men også barnehage, musikkskole, kulturtilbud, skole, og ellers hva kommunen satser på. Dessuten trengs det å stoppe de som vil flytte ut.*

### **Hvilke problemer ser du for Frøya-samfunnet?**

*Mange enkelttiltak settes i verk, men ofte faller man tilbake til det vante, og det blir ingen systemendring. Det er både en styrke og en svakhet for dette prosjektet. Styrke fordi det gir større mulighet til å gjøre noe. Svakheter fordi det er omfattende.*

*Det er en fare at utdanningsvirksomheten kan bli sentralisert, men det er ikke hensikten. Jeg forstår spørsmålet.*

*Pga uro om dyr skole, slår det negativt ut for holdningen til prosjektet. Folk skiller ikke mellom innholdet og bygget. Vi må ikke bli skremt. Se på storsatsingen i Ørland og Bjugn. Vi må koste på ungdom. Ideen er at grendeskolen skal tjene på satsingen. Hvis man tenker ut fra strukturer, det vil si nytt skolebygg, så er dette dyrt, og jeg forstår skepsisen. Politikerne må ta tak i problemet.*

## **Oppsummering av intervjuene**

Intervjuene viser for det første at det er stor interesse for prosjektet, og store forventninger til hva prosjektet kan utrette.

For det andre forteller intervjuene at det er mange spørsmål til prosjektet, der noen spør ut fra mangel på kjennskap, mens andre er urolig for konsekvensene av prosjektet.

For det tredje viser materialet at de forskjellige gruppene av informanter er opptatt av ulike sider ved prosjektet. Virksomhetslederne fokuserer på "Meningsfullhet - Mestring - Vekst" som det viktigste formålet med prosjektet. For lederne i de frivillige organisasjonene er "Fra barnehage til universitet" det viktigste. (Foreldre, næringsliv og politikere/styringsgruppe nevner begge formålene.) Dette tyder på at deltakerne delvis ser forskjellige sider ved prosjektet. For skole- og barnehagelederne er det effektene for læring og innholdet i skolen som teller. For organisasjonene (og næringslivet) er det de samfunnsmessige effektene som teller.

Og for det fjerde ser vi at informantene har forskjellig kunnskapsgrunnlag når de uttaler seg. De har ulike informasjonskilder og kjennskap til ulike deler av prosjektet. Tabell 1 viser fordelingen blant de som er blitt intervjuet. Her ser vi at det er lederne ved skole og barnehage sammen med politikere/prosjektgruppe som selv er involvert, som har best informasjon om Frøya-modellen. Informantene fra frivillige organisasjoner (grendelag) og private bedrifter er kjennskapet basert på informasjon gjennom lokalavis "Hitra Frøya" og informasjon fra bekjente som er involvert i prosjektet. Foreldre med barn i skole og barnehage har sin informasjon fra avis, lærere og egne barn. Inntrykket er at foreldrene ikke er blitt systematisk informert. Variasjonen kan forklare en del av holdningene og forventningene til prosjektet, og at de varierer mellom grupper av informanter.

**Tabell 2: Informantenes kilder til informasjon om prosjektet.**

Tilknytning til prosjektet	Kjennskap			
	Info gjennom avis	Info fra involverte	Selv involvert	Deltatt på grendamøte
Leder i skole og barnehage			6	1
Privat næringsliv	4	2		
Verv i frivillig organisasjon	4	2		2
Forelder til barn i barnehage/skole	4	2		2
Politiker / Ildsjel / Medlem i styringsgruppa			5	
Ungdommer	2		2	

## Frøyamodellen - Arenamodellen

For å strukturere materialet som er samlet inn, er det nyttig å bruke en stilisert analysemodell. Til dette formålet vil vi her introdusere en tankemodell for involvering og medvirkning i utviklingsprosjekter: Arenamodellen.

Utviklingsprosjektet Frøya-modellen representerer et stort spekter av aktører, og samarbeid, tverrfaglighet og medvirkning er en grunnleggende drivkraft i prosjektet. Det er en kombinasjon av "bottom up"-initiativ og "top down" kommunalpolitisk styring, og benytter både frivillig lokal involvering og pålagt deltakelse for de kommunale virksomhetene (barnehager, barne- og ungdomsskoler). I denne situasjonen blir det å skape arenaer for engasjement og samarbeid en viktig oppgave.

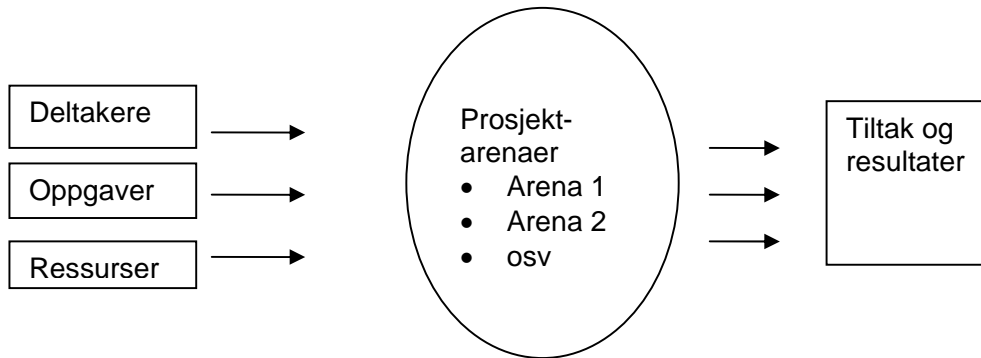
Et analytisk utgangspunkt kan være å si at samarbeid og beslutninger består av fire "strømmer", nemlig en strøm av oppgaver, en strøm av deltakere, en strøm av ressurser og en strøm av beslutningssituasjoner. Organiseringen av de fire strømmene i modellen – hvordan de blir koblet sammen eller holdt fra hverandre – er et viktig potensielt styringsinstrument. Folkevalgte organ kan påvirke planlegging og politikk ved å skape beslutningsmuligheter og beslutningsarenaer, og ved å påvirke rekrutteringa til og dagsorden og spilleregler for ulike beslutningsmuligheter (Olsen 1978).

Om vi følger denne tankegangen videre, kan vi omforme den empiriske modellen til en normativ modell for utviklingsarbeid. Da er det nærliggende å gripe fatt i beslutningsmuligheten, og holde denne fast, som en arena. De fire strømmene blir redusert til tre, og en hovedoppgave for utviklingsarbeidet blir å skape arenaer (Amdam 1987:65).

Arena blir her brukt både som et funksjonelt og territorielt begrep. Dvs arenaer kan være både organisasjoner og steder. Arenaer kan være blant annet prosjektorganisasjoner og mer uformelle møteplasser. Arenaene kan være faste eller etableres som tidsavgrenset prosjekt, slik som møteplassene tilknyttet Frøya-modellen.

Ved å bygge på arena-modellen kan fokus rettes mot utviklingsarbeidets innhold: hva er

oppgavene, hvem skal delta og hvilke ressurser kan bidra til at oppgavene løses. Det blir første del av arenamodellen: inngangen. Neste del er utviklingsprosessen, som er å definere arenaer og å organisere aktivitetene på disse arenaene. Den tredje delen er tiltakene og selve produktet av utviklingsarbeidet: utgangen. Modellen kan da framstilles som i følgende figur:



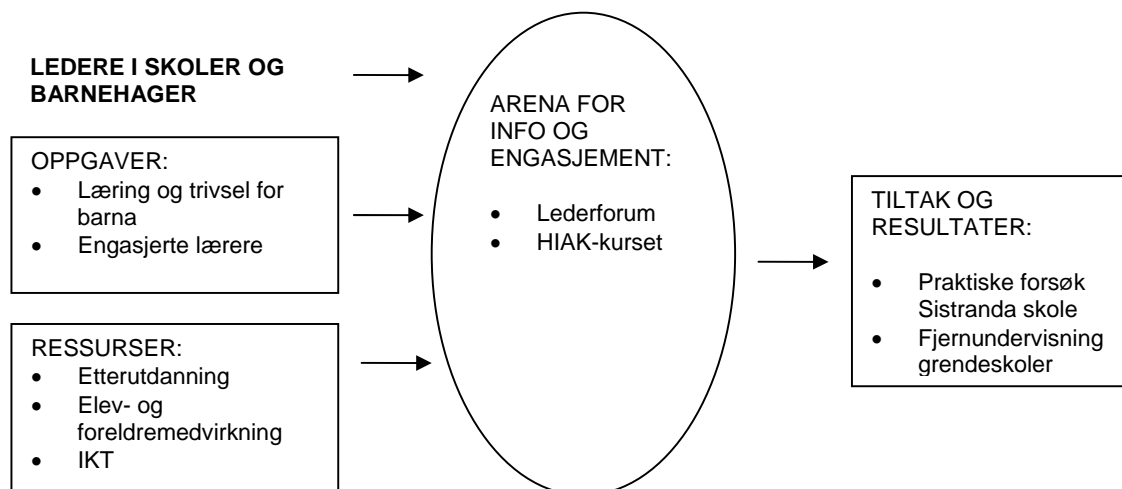
**Figur 21: Arenamodellen**

Denne modellen kan vi bruke som skjematisk utgangspunkt for å beskrive nå-situasjonen ved utgangen av første prosjektår, 2006. Forskningsmålene kartlegges, som tidligere referert, gjennom følgende spørsmål:

- Hvem er sentrale *deltakere* i prosjektet?
- Hva er deres *oppgaver* i prosjektet?
- Hvilke *forventninger* har de til prosjektet?
- Hvilke *ressurser* i lokalsamfunnet tas i bruk? Hvilke typer ressursbruk er nye?
- Frigjør/synliggjør Frøya-modellen *kreativitet og initiativ* hos lærerne?

### **Forventninger, ressursbidrag og arenadeltakelse hos deltakerne**

Basert på Arenamodellen kan det lages en oversikt over hvilke oppgaver som forventes løst, hvilke ressurser som kan settes inn, og hvilke arenaer som er i bruk for informasjon og engasjement i prosjektet. Innholdet bygger på intervjuene og grendemøtene om Frøya-modellen. Vi kan lage en oversikt for hver gruppe av sentrale deltakere, som eksemplifisert nedenfor.



**Figur 22: Ledere i skoler/barnehager - Arena-modellen**

Som nevnt, er det læring og trivsel for barna som er viktigste oppgave for virksomhetslederne. De har forventninger om at prosjektet vil gi en forbedring gjennom skolering og engasjement blant personalet, og gjennom å samarbeide med næringslivet.

Lederforum<sup>1</sup> har hittil vært det viktigste forumet for informasjon og engasjement i prosjektet. Det vil si at det er virksomhetslederne som har vært direkte involvert i den tidligste perioden av prosjektet. Personalet er blitt informert gjennom disse.

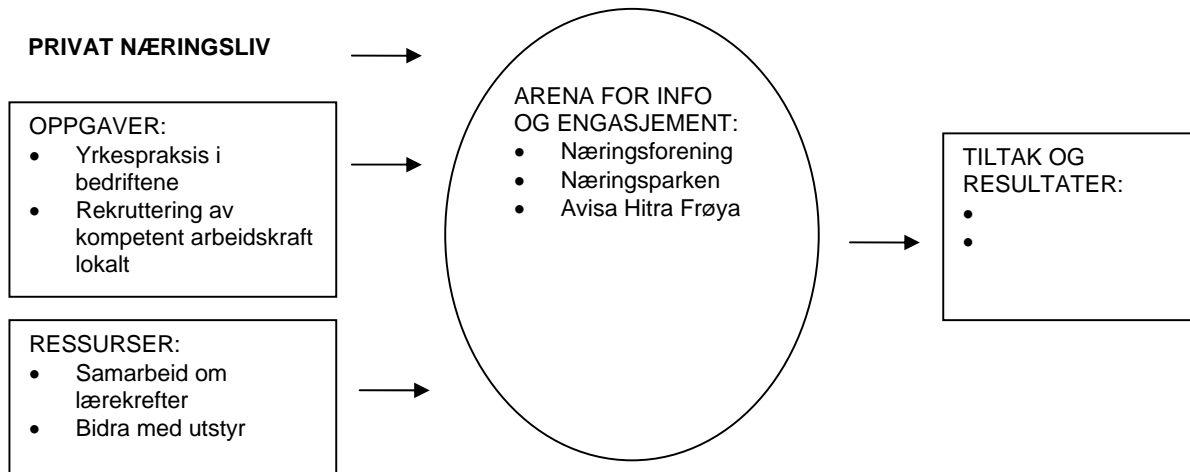
Det er først gjennom oppstart og deltakelse i videreutdanningskurset i regi av HiAK at hele virksomhetens personale er blitt involvert i prosjektet. I 2006 har kurset omfattet personalet ved Sistranda skole, mens personalet ved de øvrige skoler og barnehager deltar i andre omgang, med oppstart november 2006.

Vi ser at dette har betydning for hvilke ressurser som tas i bruk i prosjektet. For Sistranda sin del, har arbeidsgruppene på HIAK-kurset kommet fram til flere kreative og konkrete tiltak: samarbeid med Naustprosjektet, utvikle uteområdene, ny organisering av skoledagen, læring i matematikk-faget mm. Dette er løsninger utarbeidet av de ansatte gruppevis, og som skal prøves ut i praksis i 2007. Det er tydelig at HiAK-kurset har utløst kreativitet og engasjement blant personalet på Sistranda skole, ut over det som skjer i den ordinære skolehverdagen.

Også de andre virksomhetene bruker eller planlegger å bruke ressurser i lokalsamfunnet. Dette er delvis gammel praksis, basert på praktiske løsninger i de enkelte virksomheter og lokalsamfunn. Eksempler er at foreldre brukes i undervisning, elever har praktisk undervisning utenfor skolen, foreldre og barn bidrar i vedlikehold og oppussing ved barnehagen/skolen osv.

<sup>1</sup> Lederforum består av alle virksomhetsledere i kommunen. De fleste leder skole/oppvekst-virksomheter.

Frøya-skolene har de siste årene tatt i bruk datamaskiner og Internett i undervisningen, og med montering av bredbånd og lyd/bilde-studio har skolene fått et verktøy med et stort potensiale. Spesielt grende- og øy-skolene er opptatt av å utnytte de mulighetene denne kommunikasjonen gir for å dekke et differensiert undervisningsbehov, gjennom fjernundervisning og selvstudier. Dette er erfaring som gjør både elever og lærere til ressurspersoner for Frøya kommune.



**Figur 23: Privat næringsliv - Arenamodellen**

Det private næringslivet er informert og er positiv til et samarbeid med skolene. Kontakten skjer foreløpig gjennom næringsforeningen og næringsparken. Det er ennå ikke klart hvordan dette samarbeidet skal skje, og på hvilke betingelser, og praktisk utprøving gjenstår.

Likevel pekes på Naustprosjektet og Fotballprosjektet som forbilder og positive eksempler på samarbeid skole – næringsliv. Bedriftene har god erfaring med dagens modell med yrkespraksis for elever på ungdomsskole og videregående skole, og er positiv til å utvide dette samarbeidet.

Med andre ord, for næringslivets del er det ennå tidlig å si hvilke ressurser som blir tatt i bruk, og hvilket omfang samarbeidet vil få, men det er en positiv og åpen interesse fra bedriftsrepresentantene.

## Frøyamodellen som samfunnsprosjekt

I tillegg til å være et skoleutviklingsprosjekt, skal Frøyamodellen indirekte bidra positivt til samfunnsutviklingen. Det er et mål at lokalsamfunnet er en ressurs for barn og ungdoms læring, og at de igjen er en ressurs for Frøya-samfunnets nærings- og samfunnsnivå. Prosjektet kan betraktes som et forsøk på å skape et tett, samarbeidende og entusiastisk lokalsamfunn. Gjennom innbyggernes medvirkning, skal det bygges et aktivt samfunn med gode levekår, økonomisk utvikling og velferd for innbyggerne.

Teorier om ”sosial kapital” er egnet til å belyse de samfunnsmessige sidene ved Frøyamodellen. Kjernen i disse teoriene er at sterke sosiale nettverk mellom innbyggerne, enten disse er formet gjennom formelle organisasjoner eller uformelle sosiale relasjoner, genererer tillit og samarbeid, og dermed økt samfunnsengasjement og økt evne til kollektiv handling.

Den sosiale kapitalen består delvis i de sosiale strukturene (nettverkene), og delvis i at det gir deltakerne i nettverket handlingsmuligheter som de ellers ikke ville hatt. ”Som andre former for kapital er sosial kapital produktiv, ved å muliggjøre visse resultater som ikke kunne oppnås uten denne kapitalen” (Coleman 1990). Den sosiale kapitalen kan ta forskjellig form og egenskaper avhengig av situasjonen og betingelsene, og begrepet er derfor svært fleksibelt.

Ut fra denne forståelsen, kan vi si at Frøyamodellen har som formål å øke den sosiale kapitalen på Frøya. Dette gjøres ved å synliggjøre og styrke verdier og normer, først og fremst for læring. I tillegg dyrkes eksisterende og bygges nye nettverk for samarbeid på tvers av fag og organisasjoner. Enkelt sagt vil flere aktive nettverk i og utenfor Frøya-skolene og Frøya-samfunnet være en god suksess-indikator for Frøya-modellen.

## **8. Oppsummering av erfaringene og forslag til videre arbeid**

Her vil vi følge opp med noen betraktninger om Frøya-prosjektets status og utfordringer ved årsskiftet 2006/2007. Etter at vi nå har fått en oversikt over deltakernes forventninger og synspunkter om prosjektet, vil vi trekke trådene tilbake til forskningsmålene i kapittel 3 – Følgeforskning. Målene var som følger:

1. Hvilke ressurser og utfordringer finnes i Frøya-samfunnet som muliggjør prosjektmålene?
2. Hvilke muligheter og barrierer erfares ved bruk av lokalsamfunnet som opplæringsarena?

Etter at vi i forrige kapittel gikk igjennom ressurser, forventninger og deltakelse gruppe for gruppe, vil vi her gi en tematisk oppsummering. Ressurser og utfordringer, muligheter og barrierer henger sammen, og her har vi valgt ut noen sentrale tema som springer ut av erfaringene med Frøya-modellen per idag. Disse temaene får nærmere omtale:

- Frøya-modellen som lærende organisasjon
- Involvering og motivering
- Kommunikasjon og konkretisering
- Partnerskap næringsliv – skole
- Partnerskap frivillige organisasjoner – skole
- Sentrum – periferi

Dette er samtidig tema som vil være viktige videre i prosessen Frøya-modellen.

## Frøya-modellen som lærende organisasjon

Flere virksomhetsledere er opptatt av å benytte skoleprosjektet til å utvikle virksomheten (skoler og barnehager) til å bli lærende organisasjoner. I følge Senge (1990) er det flere forhold som må være tilstede i lærende organisasjoner:

- Personlig egnethet
- Felles visjon
- Mentale modeller
- Læring i lag
- Helhetsstenking

Det er spesielt det at organisasjonen i fellesskap jobber mot en visjon og med læring i lag, som gjør at organisasjonen utgjør en dynamisk helhet.

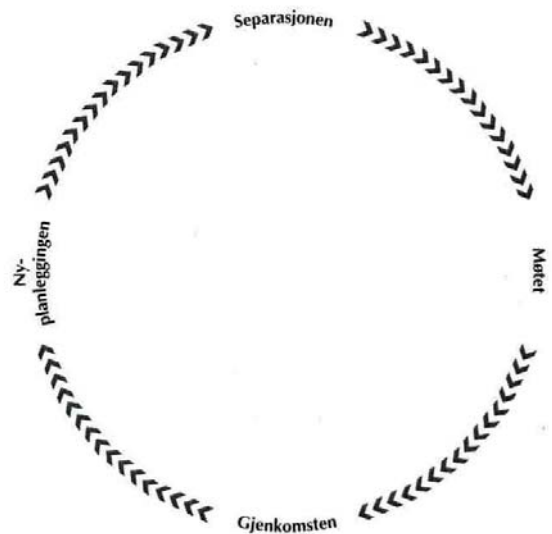
Det fins flere eksempler på hvordan prinsippene for lærende organisasjoner brukes i utviklingsarbeid i skoler og kommuner:

- Århus kommune: "Et lærende skolevesen".
- Lærende byer og kommuner: Glasgow, Edinburgh, Southampton
- Visjon for Helsingborg by: "Jeg vokser og utvikles i fellesskap"
- "Dyrøy – en lærende kommune". Offentlig ansatte og folk flest skal ta større ansvar for egen og andres læring og utvikling<sup>2</sup>.

En lærende kommune (eller skole) har følgende kjennetegn, i følge Dyrøy kommune:

- bedre til å møte og takle utfordringer
- på jakt etter forbedringspunkter (og ikke syndebukker)
- ingen er "ferdig utlært"
- vi lærer av våre feil
- ønskede holdninger (verdier og normer) er fremtredende

Andre forskere og pedagoger har beskrevet lærings- og utviklingsprosessen som en reise, fysisk og mentalt, i vekslning mellom det kjente og det ukjente. Dette innebærer at utvikling for organisasjonen (og dens medlemmer) skjer gjennom separasjon med hverdag / jobb, og et møte med en annen virkelighet (eller ukjent situasjon / utfordring). Erfaringene tas med ved gjenkomsten og bearbejdes til en nyplanlegging (revisjon) av tidligere praksis – se figur 26.



Figur 26: Læringsreisen (Tiller 1999)

<sup>2</sup> [www.dyroy.kommune.no](http://www.dyroy.kommune.no)

Det er dette prinsippet som ligger til grunn for Meningsfullhet, Mestring, Vekst-tankegangen i prosjektet. Og det samme er gangen i den utviklingen som spesielt Sistranda skole har erfart gjennom HiAK-utdanningen. Har prosjektledelsen evne til å gjøre en tilsvarende ”læringsreise” ved inngangen til 2007? Denne rapporten er vårt bidrag til det.

## Involvering og motivering

Vi ser at det er motstridende meninger om prosjektet. Hvordan arbeide gjennom disse og komme videre? Nå står de i veien for framdriften. Folk trenger trygghet for å prøve ut og satse på noe nytt. Ved inngangen til 2007 er det stor spredning blant de som berøres av prosjektet.

Det ser ut til å være en sammenheng mellom grad av innsikt og holdning til prosjektet. De som savner informasjon er mer spørrende og skeptiske enn de som over tid har fått god innsikt i prosjektet. Et eksempel på det er deltakerne på HiAK-kurset ved Sistranda skole. Ved oppstart av kurset var det en blanding av skeptikere og entusiaster til Frøya-modellen og Kunnskapsløftet. Etter fire samlinger og gruppearbeid er det god oppslutning om de tiltakene som er utarbeidet, og som skal prøves ut på skolen i 2007. Et annet eksempel er ungdommen - skoleelevene som står i sentrum for satsingen. Det har ikke vært noen systematisk informasjon eller involvering av denne store gruppen, som bare har fulgt prosjektet gjennom lokalavisen og i enkelte klasser fått informasjon fra sin lærer. Senhøsten 2006 gikk Elevrådet ved Frøya videregående skole og Frøya ungdomsråd (FUR) ut i lokalavisen og etterlyste informasjon. Aksjonen for allmenfag ved Frøya videregående skole har vært en vekker for mange ungdommer, og var en anledning da de fikk kjennskap til og vekket interessen for prosjektet Frøya-modellen.

Også i mobiliseringsprosjekt i lokalsamfunn oppleves motsetninger. Her kan refereres et par erfaringer fra tidligere tiltaksprosjekter med relevans for Frøya-modellen:

- Saker som reises gjennom mobiliseringen må gis rask behandling og god oppfølging (Sletterød og Thorsen 1996). Som det kom fram i intervjuene er det flere som etterlyser svar og oppfølging fra prosjektledelsen.
- Knapphet eller usikkerhet om ressurstilgangen til prosjektet kan skape støy som ”smitter over” på framdriften og samarbeidet i prosjektet. Under økonomisk press kan det oppstå uenighet om prioriteringene blant samarbeidspartnere som tidligere har vært enige om målsettingene (Daugstad og Ruderaas 1997). Kostnadsøkningen for skolebyggingen på Sistranda ser ut til å være en slik pressende situasjon.

Forslag:

- Følge opp innspill på grendemøtene og HiAK-samlingene
- Ta i bruk arbeidsgruppen som spontant ble oppnevnt på det et av grendemøtene
- Gjennomføre en mobiliseringsprosess for foreldre og grendelag, næringsliv og andre. Her kan studiesirkel-metoden benyttes, tilsvarende Norges Vel sitt opplegg for bygdeutvikling, eller den mer omfattende søkekonferanse-metoden<sup>3</sup>. Dette vil gi

---

<sup>3</sup> En ”søkekonferanse” er en måte å drive framtidsplanlegging på. Spesielt egnet i situasjoner hvor mange aktører er en del av både problem og løsninger. Se [www.idebanken.no](http://www.idebanken.no). Blant annet brukt i Bygdemobiliseringsprosjektet i Dyrøy kommune i 1999.

deltakerne tid til å sette seg inn i prosjektet, og samtidig være aktivt med på å konkretisere, gi innspill, og dermed få et eierforhold til prosjektet.

## Konkretisere og kommunisere prosjektet

Uttalelser fra grendemøter og intervjuer viser at det er et stort behov for informasjon om prosjektet Frøya-modellen. Dette er et kjent fenomen fra annet tiltaks- og omstillingsarbeid, at det aldri blir "nok" informasjon. utfordringen for skoleprosjektet er ekstra stor, i og med at prosjektet er så omfattende, mangfoldig og berører mange grupper.

Det er hovedsakelig to utfordringer som går igjen i uttalelsene:

- Konkretisere innholdet i prosjektet: hva innebærer det av praktiske endringer? Hvordan berører det meg/oss?
- Valg av informasjons-/kommunikasjonskanaler: Hvordan informere og diskutere med ulike grupper?

Kombinasjonen av at "dette angår meg eller mine barn" og mangel på innsikt, uroer foreldre og deltakere på grendemøter. Strategien hos prosjektledelsen er å invitere deltakerne til å jobbe med konkretiseringen, men foreløpig er det bare enkelte grupper som har arenaer/anledning til det, først og fremst virksomhetslederne og personalet ved skoler og barnehager.

Utfordringen framover er både å informere om det som skjer, og etablere møteplasser/arenaer for frivillig involvering og konkretisering. Som nevnt, er det ofte en gjensidig forsterkende effekt mellom informasjon og engasjement. Derfor kan det være verdt å lytte til ønsket fra foreldre og grendemøte-deltakere: *Jeg ønsker at det sendes et skriv til foreldrene. Det bør inneholde noe konkret, greit og enkelt. Slik kan foreldre forstå hvorfor de bør delta!*

I 2006 har lokalavisa Hitra Frøya vært den viktigste informasjonskilden til kommunens befolkning. Her har vært både positive og kritiske oppslag, og det har vært leserinnlegg-debatter. Lokalavisa kan være en god informasjonskanal også videre, og oppslagene kan med fordel suppleres med mer tematisk informasjon om planer, aktiviteter og resultater. Gjerne magasinistoff, lignende som næringslivssidene, eller en regelmessig informasjonsspalte, lignende med kommunenes ukentlige informasjonsside. Det kan ha positiv effekt på oppslutningen om prosjektet, gjennom at det viser framdrift og eksempler på resultater underveis.



Figur 27: Faksimile Hitra Frøya 15.09.2006

Det å gi tilstrekkelig og god informasjon er en omfattende oppgave. Det er også en avveining for prosjektledelsen å involvere deltakerne i konkretiseringen. Hvor langt bør og må enkeltpersoner aktiveres og ansvarliggjøres?

Vi refererer tilrådinger fra en evaluering av lokale mobiliseringsprosjekter (Sletterød og Thorsen 1996):

- Det er viktigere med konkrete mål som kan nås innen rimelig tid enn store vyer man aldri når.
- Målsettingene for mobiliseringsprosjektet bør være mest mulig spesifiserte.
- Målsettingene bestemmer hvilke aktører som må involveres og hvem som blir aktive deltakere i prosessen.

Med andre ord kan prosjektledelsen bidra til konkretiseringen gjennom å stille gode spørsmål, og som nevnt ovenfor, en arena/ møteplass for å arbeide med spørsmålene. Tilrådingene sier oss også at målsettingene må utformes slik at de blir oppfattet og engasjerer de deltakerne som man ønsker å involvere.

Forslag:

- Etablere "ambassadører" blant elever, foreldre og bedrifter. Personer som er godt kjent med prosjektet, som formidler intensjonene til "sine" på "eget språk" og kan gjøre det relevant gjennom eksempler og utfordringer som målgruppen er kjent med. Ambassadørene vil gå foran som et forbilde og oppmuntrer andre til å følge.
- Bruke utfordringen fra Utdanningsdirektoratet, om å avgrense og konkretisere prosjektet, på en måte som også er klargjørende for de lokale deltakerne, grendelag, foreldre og barn.

## **Partnerskapet næringsliv – skole**

Næringslivet i Frøya har flere ganger vist i praksis at de har interesse og evne til å samarbeide med skolene. Naustprosjektet og Fotball-prosjektet er to spennende eksempler, som får positiv omtale fra personer som kjenner til aktivitetene. I disse eksemplene har næringslivet bidratt med både penger og utstyr; sponsormidler og båt.

SalMar-fondet er i ferd med å bli en institusjon. I 2005 ga bedriften en million til kommunen, til fordeling blant gode tiltak innen kultur og næringsvirksomhet. I 2006 gjorde Salmar noe tilsvarende i alle kommuner der de driver virksomhet.



Figur 28: Faksimile Hitra Frøya 07.04.2006

Næringslivet har også bidratt med prosjektmidler til ”Frøya inn i framtida” og til Frøya-modellen. Dette er ganske unikt; både det at det finnes slik innsatskapital tilgjengelig i en liten kommune, og at bedriftene velger å investere dem i skole og utdanning. Dette er uten tvil en stor og verdifull ressurs for Frøya-samfunnet og for skole-prosjektet.

Næringslivet som læringsarena er en viktig strategi i Frøya-modellen. Intervjuene med næringslivsrepresentantene viste at det ennå er uklart hvordan dette kan skje i praksis. Den gode vilje er imidlertid en viktig ressurs, som åpner for utprøving og et mangfold av løsninger.

Entreprenørskap i skolen har blitt en omfattende aktivitet i norske skoler gjennom en tiårsperiode. Partnerskap med lokale bedrifter er et av grepene i denne satsingen, og det innebærer at elever som starter elevbedrift får besøke bedrifter og se hvordan virksomheten drives. Dette er en mulighet som også kan være aktuell på Frøya, og spesielt i samarbeid med Frøya næringshage.

## Partnerskap frivillige organisasjoner – skole

Samarbeid mellom skole og foreninger har lange tradisjoner på Frøya. Kommunen har et mangfold av frivillige organisasjoner, som favner en stor del av fritidsaktivitetene i grendene. Grendelagene har en spesiell status, ettersom de fungerer som lokale kontakter i forhold til politikk og planlegging på kommunenivå. Det er i tråd med tradisjonen når det arrangeres åpne grendemøter ved hver ny kommuneplan. Og ut fra den samme tradisjonen ble det planlagt (og delvis gjennomført) åpne møter om Frøya-modellen sammen med hvert av grendelagene og den lokale skolen/barnehagen sommeren 2006.

På de åpne møtene var det i hovedsak foreldre til skole- og barnehagebarn som møtte. I diskusjonen om samarbeid mellom skole og frivillige organisasjoner ble det derfor mest snakk om hvordan foreldre kan bidra. Som vi har sett, er det å undervise i spesielle tema, eller å fungere

som vikar det mest konkrete forslaget. Samtidig er det et spørsmål om hvor langt en kan gå i å pålegge foreldre en aktiv rolle i dette. Foreldrene er derfor en ressurs i skoleprosjektet, men det er usikkert hvor mye mer innsats en kan regne med, i tillegg til dagens foreldreengasjement i skolen.

I planene for Frøya-modellen er det også tenkt at det å delta i frivillig organisasjonsarbeid skal være en læringsarena. Dette skjer allerede i dag, da flere av grendelagene og andre foreninger har aktiviteter for barn og ungdom, og der de unge er med på planleggingen og gjennomføringen. Dette er derfor ikke noen ny ressurs, men det kan være noe å hente hvis skolen kan koble disse aktivitetene til sine læringsmål.



Figur 29: Faksimile Hitra Frøya 29.09.2006

## Sentrum – periferi

Striden om byggingen av nye Sistranda skole viser med tydelighet at det er sterke spenninger mellom sentrum og periferi i Frøya. Dette vekker følelser fra den nære historie med skolestrukturendring og kritisk kommuneøkonomi. I løpet av det siste året har ambisjonene og budsjettet for den nye skolen vokst suksessivt, og mot slutten av året førte dette til full splittelse i kommunestyret. Det er både et spørsmål om økonomi, men siden en slik investering legger sterk begrensning på mulighetene for andre investeringer de nærmeste årene, får satsingen konsekvenser både for de andre skolene og for de øvrige kommunetjenestene.

Det er et paradoks at en lokal strategi for å møte sentraliseringstrendene i samfunnet oppfattes som en sentralisering i Frøya-samfunnet.

Kommune- og regionsenterutbyggingen på 80- og 90-tallet har uten tvil hatt effekt for å demme opp for noe sentralisering i Norge. Kystby-satsingen i Frøya er en slik strategi. Parallelt med dette

arbeides det med å inkludere hele Frøya-samfunnet i utviklingen. Forbedring av kommunikasjonsmulighetene, for eksempel den nye fergeruta Dyrøy – Sula – Mausund det siste året, er et resultat av det. Sammen tyder disse tiltakene på at tiltaksarbeidet i kommunen, ledet av Frøya inn i framtida, har en balansert tenkning til sentrum – periferiforholdet i kommunen. Det er en sannsynlig forklaring på at kystby-arbeidet i stor grad får støtte fra lokalbefolkningen og næringslivet.

## **Avslutning**

Arbeidet med Frøya-modellen har nå kommet til en kritisk fase. ”Byggeprosjektet” er i ferd med å overskygge ”innholdsprosjektet”. Den økonomiske risikoen er høy. Men risikoen for at Frøya-modellen mister troverdighet er enda høyere. For et prosjekt som er avhengig av entusiasme og involvering, er den sosiale og kulturelle kapitalen viktigere enn finanskapitalen for å lykkes med omstillingen. Prosjektledelsen må i videreføringen manøvrere godt for å sikre framdrift og oppslutning om satsingen. Videre er det viktig å synliggjøre og kommunisere oppnådde resultater underveis i prosjektet.

Intensjonen for Norsk senter for bygdeforskning er å være en diskusjonspartner for prosjektledelsen, og å bidra til framdrift og eventuelle justeringer i prosjektet gjennom følgeforskning. Vi håper gjennom dokumentasjonen og forslagene å bidra til en ny omdreining i vindeltrappen mellom praksis og forskning, slik at det gir energi og kraft til prosjektet og Frøya-samfunnet.

## 8. Referanser

Almås, Reidar (12.01.2006) Læring for framtida. Kronikk i adressa.no

Almås, Reidar (16.01.2006) Læring for næring. www.nationen.no

Amdam, Jørgen (1987): Planlegging og samordning på kommunenivået. Utvikling av modell for kommuneplanlegging. Arbeidsrapport nr 8704, Møreforskning/Senter for kommunalforskning, Oslo: Universitetsforlaget.

Coleman, J. S. (1990): Foundations of Social Theory. Cambridge: Harvard University Press.

Daugstad, Karoline og Anne Britt Ruderaas (1997): Nasjonalt prøveprosjekt i reiseliv og bygdeturisme. – Hva lærte vi? Rapport utgitt til Nærings- og handelsdepartementet og Landbruksdepartementet fra faggruppen for sluttevaluering av Nasjonalt prøveprosjekt i reiseliv og bygdeturisme.

Dyrøy kommune (1997): Læringsprosjektet. Prosjektbeskrivelse. (www.dyroy.kommune.no)

Frøya kommune (2005): Frøya inn i framtida. Frøya-skolen. En opplæringsarena ”fra barnehage til universitet”. ”Mestring – Meningsfullhet – Vekst”. Operativt grunnlagsdokument. 18.10.05.

Frøya kommune (2006): Ståstedsanalyse for alle skoler og barnehager i Frøya kommune (basert på skjema fra Utdanningsdirektoratet)

Frøya kommune (2006): Ståstedsanalyser for alle barne- og ungdomsskoler

Frøya kommune (2006): Ståstedsanalyser for alle barnehager.

Frøya kommune (2006): Brukerundersøkelse fra barnehagene

Frøya kommune (2006): Brukerundersøkelse fra Dyrøy skole

Frøya kommune (2006): Brukerundersøkelse fra Nabeita skole

Frøya kommune (2006): Brukerundersøkelse fra ungdomsskolestrukturen i Fast- Frøya

Frøya kommune, Fellesadministrasjonen. (mars 2006): Drøftingsnotat.

Frøya kommune, Fellesadministrasjonen. (mars 2006): Drøftingsnotat. ”Frøyamodellen” – nye Sistranda skole – konsekvensanalyser og muligheter.

Frøya Nye Næringsforening: ”Frøya inn i framtida”. www.froyanaering.no

Frøya, Snillfjord og Hitra kommuner (2005) Nettregionen. Et prosjekt for regional kompetanseutvikling med fokus på skole, digital teknologi og regionalt samarbeid. Prosjektbeskrivelse utarbeidet av næringsliv og forvaltning i Frøya, Snillfjord og Hitra kommune

i samarbeid med NTNU.

Hitra Frøya (27.07.06): Skoleprosjektet til Nordisk råd.

Høgskolen i Akershus (2006): Yrkespedagogisk kunnskapsutvikling og implementering av nye læreplaner. Prosjektbeskrivelse.

Michael D. Cohen; James G. March; Johan P. Olsen.( 1972): A Garbage Can Model of Organizational Choice, pp. 1-25. Administrative Science Quarterly, Vol. 17, No. 1, Mar., 1972

Nordisk ministerråd/Nordisk råd og Mandagmorgen (2005): Norden som global vinderregion. På sporet af den nordiske konkurrencemodell. Årbok 2005. ANP 2005:777.

Nordisk ministerråd/Nordisk råd og Mandagmorgen (2005): Norden som global vinderregion. På sporet af den nordiske konkurrencemodell. Årbok 2005. ANP 2005:777.

Norsk senter for Bygdeforskning (2005): Læring for næring. Følgeforskning av utviklingsprosjektet "Fra barnehage til universitet 2006-2008" (Frøyamodellen). Norsk senter for bygdeforskning, Trondheim.

Olsen, Johan P. (1978): Politisk organisering. Organisasjonsteoretiske synspunkt på folkestyre og politisk ulikhet. Oslo: Universitetsforlaget.

Sander, Gunnar: Veileder i Søkekonferanse. [www.idebank.no](http://www.idebank.no).

Senge, Peter M (1990): The fifth discipline: the art and practice of the learning organization. New York: Doubleday

Skjeggedal, Terje (1990): Lokal kommuneplanlegging. Nord-Trøndelagsforskning.

Sletterød, Niels A., Hans W Thorsen (1998): Evaluering av fire kommunale mobiliseringsprogram I Nord-Trøndelag. Konklusjoner og tilrådinger. Nord-Trøndelagsforskning rapport nr 1\98.

SSB (2000): Betydningen av høyere utdanning og akademisk forskning for økonomisk vekst. En oversikt over teori og empiri. SSB-rapport 2000/10.

SSB (2000): Betydningen av høyere utdanning og akademisk forskning for økonomisk vekst

Sør-Trøndelag fylkeskommune (udatert): ØYMODELLEN – ei meningsfull opplæring. Frøya videregående skole, Hitra videregående skole, Frøya Næringsssenter, Hitra Næringsforening, Ordføreren i Frøya, Ordføreren i Hitra.

Tiller, Tom (1999): Aksjonslæring. Forskende partnerskap i skolen. Høgskoleforlaget

Utdanningsdirektoratet (2006) Elevundersøkelsen 2006. [www.udir.no](http://www.udir.no)

Utdanningsdirektoratet (2006): Tilbakemelding til Frøya kommune, søknad 1310 – ”Frøyamodellen – fra barnehage til universitet”, brev 09.06.06 fra sekretariatet for Program for Skoleutvikling.

[www.skolenettet.no](http://www.skolenettet.no) (25.05.2005): om Lærende nettverk

## VEDLEGG1: INTERVJU-GUIDE

NAVN:

POSISJON/STILLING:

DATO:

STED:

1. Kjenner du til prosjektet ”Frøya-modellen”?
  - Hvordan
  - Hva vet du?
2. Er dette interessant for deg?
  - Hvordan/hva er interessant?
3. Hvilke muligheter ser du i prosjektet?
  - For deg selv?
  - For din virksomhet/organisasjon?
  - For lokal-samfunnet
  - For hele Frøya?
4. Hvilke farer/ulempeser du i prosjektet?
  - For deg selv?
  - For din virksomhet/organisasjon/ ?
  - For lokal-samfunnet
  - For hele Frøya?
5. Engasjerer du deg selv i prosjektet?
  - Hva gjør/vil du gjøre?
6. Hva har du av forventninger til prosjektet?
7. Bakgrunnsvariabler:
  - Kjønn
  - Alder
  - Jobb, arbeidsplass
  - Tilknytning til Frøya
  - Bosted (skolekrets)